

Installationshinweise

**ADDI-DATA Multiarchitecture Device Drivers
32-/64-Bit for x86/AMD64**



Produktinformation

Dieses Handbuch enthält die technischen Anlagen, wichtige Anleitungen zur korrekten Inbetriebnahme und Nutzung sowie Produktinformationen entsprechend dem aktuellen Stand vor der Drucklegung.

Der Inhalt dieses Handbuchs und die technischen Daten des Produkts können ohne vorherige Ankündigung geändert werden. Die ADDI-DATA GmbH behält sich das Recht vor, Änderungen bezüglich der technischen Daten und der hierin enthaltenen Materialien vorzunehmen.

Gewährleistung und Haftung

Der Nutzer ist nicht berechtigt, über die vorgesehene Nutzung des Produkts hinaus Änderungen des Werks vorzunehmen sowie in sonstiger Form in das Werk einzugreifen.

ADDI-DATA übernimmt keine Haftung bei offensichtlichen Druck- und Satzfehlern.

Darüber hinaus übernimmt ADDI-DATA, soweit gesetzlich zulässig, keine Haftung für Personen- und Sachschäden, die darauf zurückzuführen sind, dass der Nutzer das Produkt unsachgemäß installiert und/oder in Betrieb genommen oder bestimmungswidrig verwendet hat; etwa, indem das Produkt trotz nicht funktionsfähiger Sicherheits- und Schutzvorrichtungen betrieben wird oder Hinweise in der Betriebsanleitung bezüglich Transport, Lagerung, Einbau, Inbetriebnahme, Betrieb, Grenzwerte etc. nicht beachtet werden.

Die Haftung ist ferner ausgeschlossen, wenn der Betreiber das Produkt oder die Quellcode-Dateien unbefugt verändert und/oder die ständige Funktionsbereitschaft von Verschleißteilen vorwerfbar nicht überwacht wurde und dies zu einem Schaden geführt hat.

Urheberrecht

Dieses Handbuch, das nur für den Betreiber und dessen Personal bestimmt ist, ist urheberrechtlich geschützt. Die in der Betriebsanleitung und der sonstigen Produktinformation enthaltenen Hinweise dürfen vom Nutzer des Handbuchs weder vervielfältigt noch verbreitet und/oder Dritten zur Nutzung überlassen werden, soweit nicht die Rechtsübertragung im Rahmen der eingeräumten Produktlizenz gestattet ist. Zuwiderhandlungen können zivil- und strafrechtliche Folgen nach sich ziehen.

ADDI-DATA Software-Produktlizenz

Bitte lesen Sie diese Lizenz sorgfältig durch, bevor Sie die Standardsoftware verwenden! Das Recht zur Verwendung dieser Software wird dem Kunden nur dann gewährt, wenn er den Bedingungen dieser Lizenz zustimmt.

Die Software darf nur zur Einstellung der ADDI-DATA-Produkte verwendet werden.

Das Kopieren der Software ist verboten (außer zur Archivierung/Datensicherung und zum Austausch defekter Datenträger). Disassemblierung, Dekompilierung, Entschlüsselung und Reverse Engineering der Software ist verboten. Diese Lizenz und die Software können an eine dritte Partei übertragen werden, sofern diese Partei ein Produkt käuflich erworben hat, sich mit allen Bestimmungen in diesem Lizenzvertrag einverstanden erklärt und der ursprüngliche Besitzer keine Kopien der Software zurückbehält.

Warenzeichen

- ADDI-DATA, APCI-1500, MSX-Box und MSX-E sind eingetragene Warenzeichen der ADDI-DATA GmbH.
- Turbo Pascal, Delphi, Borland C, Borland C++ sind eingetragene Warenzeichen der Borland Software Corporation.
- Microsoft .NET, Microsoft C, Visual C++, MS-DOS, Windows XP, Windows 7, Windows 10, Windows Server 2000, Windows Server 2003, Windows Embedded und Internet Explorer sind eingetragene Warenzeichen der Microsoft Corporation.
- Linux ist ein eingetragenes Warenzeichen von Linus Torvalds.
- LabVIEW, LabWindows/CVI, DASyLab, DIAdem sind eingetragene Warenzeichen der National Instruments Corporation.
- CompactPCI ist ein eingetragenes Warenzeichen der PCI Industrial Computer Manufacturers Group.
- VxWorks ist ein eingetragenes Warenzeichen von Wind River Systems, Inc.
- RTX ist ein eingetragenes Warenzeichen von IntervalZero.



Warnung!

Bei unsachgemäßem Einsatz und bestimmungswidrigem Gebrauch der Karte



können Personen verletzt werden



können Karte, PC und Peripherie beschädigt werden



kann die Umwelt verunreinigt werden.

- Schützen Sie sich, andere und die Umwelt!
- Lesen Sie unbedingt die Sicherheitshinweise (gelbe Broschüre)!
Liegen Ihnen keine Sicherheitshinweise vor, so fordern Sie diese bitte an.
- Beachten Sie die Anweisungen dieses Handbuchs!
Vergewissern Sie sich, dass Sie keinen Schritt vergessen oder übersprungen haben!
Wir übernehmen keine Verantwortung für Schäden, die aus dem falschen Einsatz der Karte hervorgehen könnten.
- Beachten Sie folgende Symbole:



HINWEIS!

Kennzeichnet Anwendungstipps und andere nützliche Informationen.



ACHTUNG!

Bezeichnet eine möglicherweise gefährliche Situation.
Bei Nichtbeachten des Hinweises können Karte, PC und/oder Peripherie **zerstört** werden.



WARNUNG!

Bezeichnet eine möglicherweise gefährliche Situation.
Bei Nichtbeachten des Hinweises können Karte, PC und/oder Peripherie **zerstört** und Personen **gefährdet** werden.

Inhaltsverzeichnis

Warnung!	3
1 Installation von 64-Bit-Treibern	5
1.1 Treiber-Signatur	5
1.2 Installation unter Windows 7 (64-Bit)	5
1.2.1 Erstmalige Treiberinstallation	5
1.2.2 Installation eines weiteren Treibers	11
1.3 Installation unter Windows 10 (64-Bit)	14
1.3.1 Erstmalige Treiberinstallation	14
1.3.2 Installation eines weiteren Treibers	19
2 Installation 64-Bit-Treiber (serielle Schnittstellen)	22
2.1 Liste der zugehörigen Karten	22
2.2 Installation unter Windows 7 (64-Bit)	22
2.2.1 Erstmalige Treiberinstallation	22
2.2.2 Installation eines weiteren Treibers	30
2.3 Installation unter Windows 10 (64-Bit)	30
2.3.1 Erstmalige Treiberinstallation	30
2.3.2 Installation eines weiteren Treibers	37
2.4 Austausch von seriellen Schnittstellen	38
2.5 Testprogramm „MTTTY“	40
3 Installation von Programmierbeispielen (Samples)	41
4 Deinstallation von 64-Bit-Treibern	42
5 Kontakt und Support	44

Tabellen

Tabelle 1-1: Treiber-Signatur: Übersicht	5
Tabelle 2-1: Serielle Schnittstellen	22

1 Installation von 64-Bit-Treibern

In diesem Dokument wird die Installation von 64-Bit-Treibern, d.h. von Treibern des Typs „ADDI-DATA Multiarchitecture Device Drivers 32-/64-Bit for x86/AMD64“ beschrieben.



HINWEIS!

Die 64-Bit-Treiber für Windows 7 (64-Bit) können auch unter Windows 7 (32-Bit) installiert werden.

Die Installation von 64-Bit-Treibern für serielle Schnittstellen finden Sie in Kap. 2. Für die anderen PC-Karten von ADDI-DATA gilt die nachfolgende Treiberinstallation unter Windows 7 bzw. 10.

1.1 Treiber-Signatur

Tabelle 1-1: Treiber-Signatur: Übersicht

Betriebs-system	Windows 7	Windows 10
32-Bit	32-Bit- und 64-Bit-Treiber (keine Signatur notwendig)	-
64-Bit	64-Bit-Treiber (von ADDI-DATA signiert)*	64-Bit-Treiber (von Microsoft signiert)

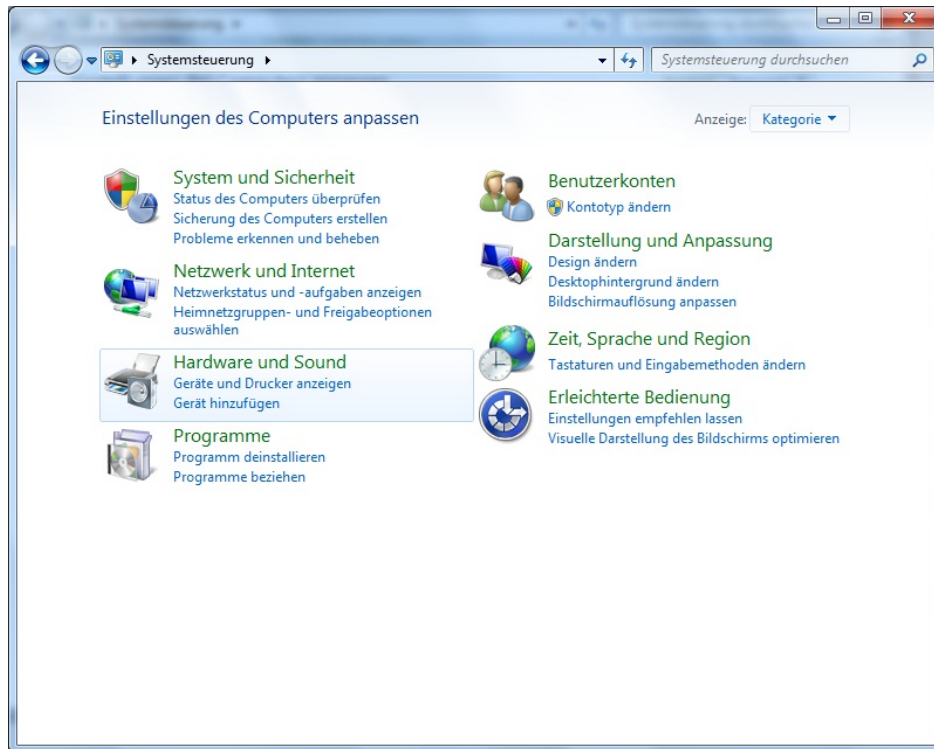
* bei Signaturfehler: Patch KB3033929 von Microsoft installieren
(durch Windows-Update bzw. nach Download von der Microsoft-Website)

1.2 Installation unter Windows 7 (64-Bit)

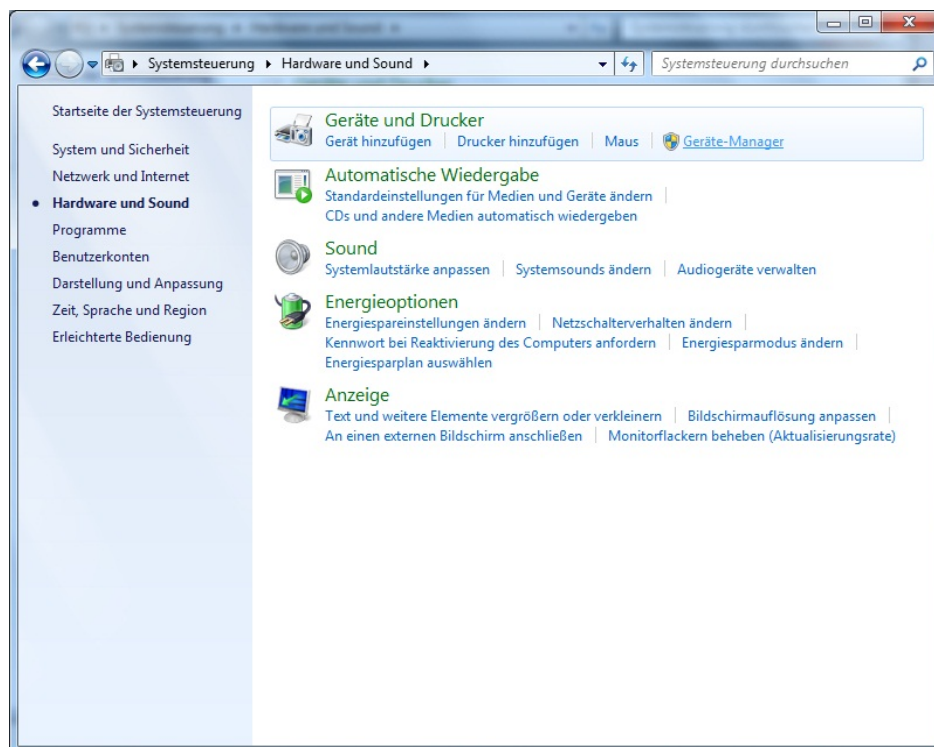
1.2.1 Erstmalige Treiberinstallation

1. Schalten Sie den PC aus.
2. Bauen Sie die Karte ein und schließen Sie das Zubehör an.
3. Starten Sie den PC und loggen Sie sich mit Administratorrechten ein.

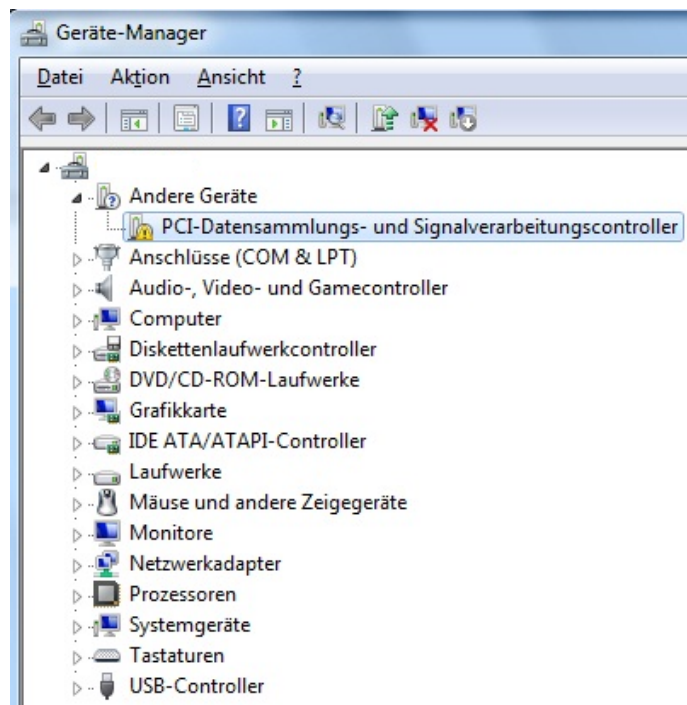
4. Klicken Sie auf „Start/Systemsteuerung/Hardware und Sound“.



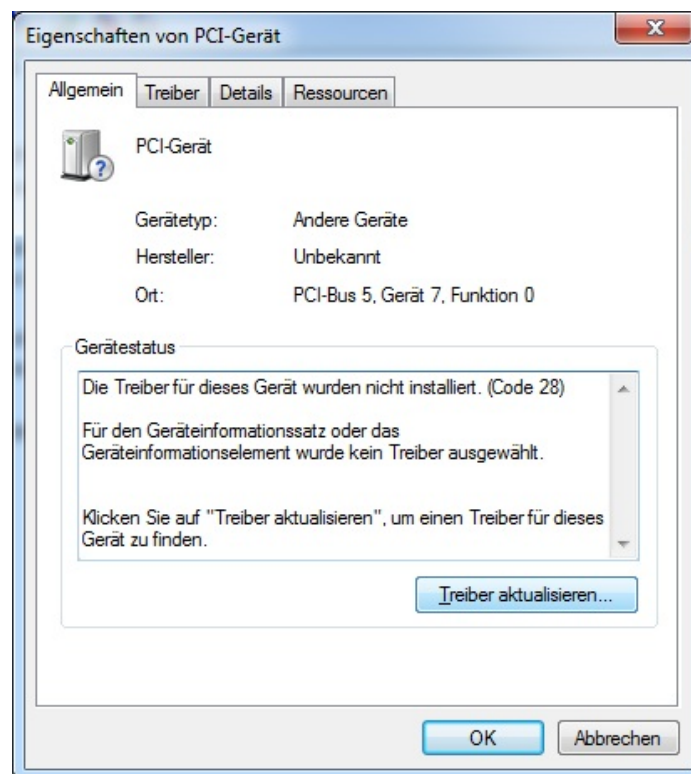
5. Klicken Sie im Bereich „Geräte und Drucker“ auf „Geräte-Manager“.



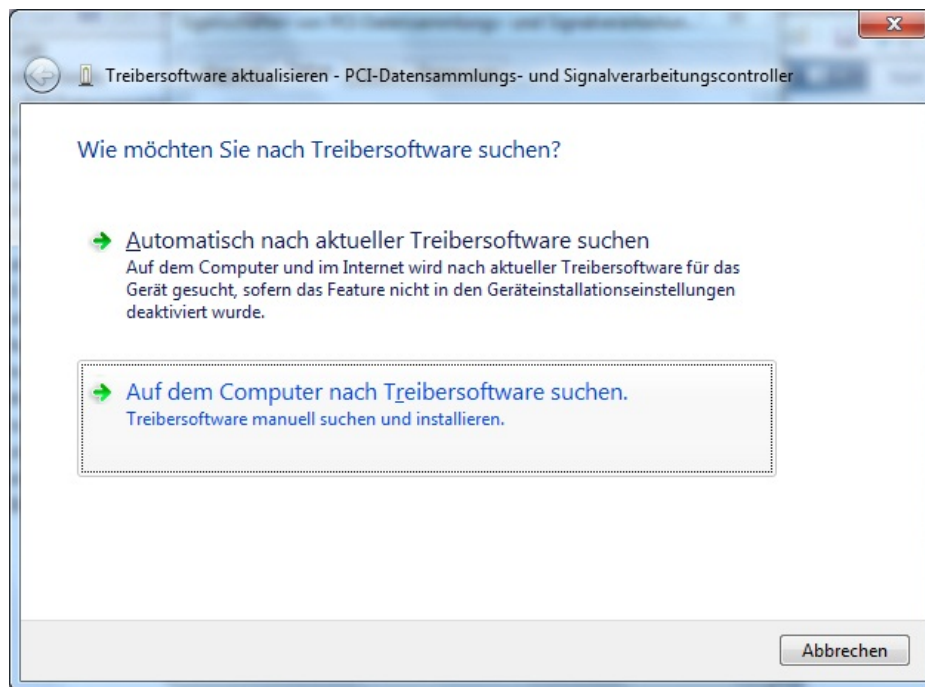
6. Doppelklicken Sie im „Geräte-Manager“ auf den Eintrag unter „Andere Geräte“ (z.B. „PCI-Datensammlungs- und Signalverarbeitungscontroller“).



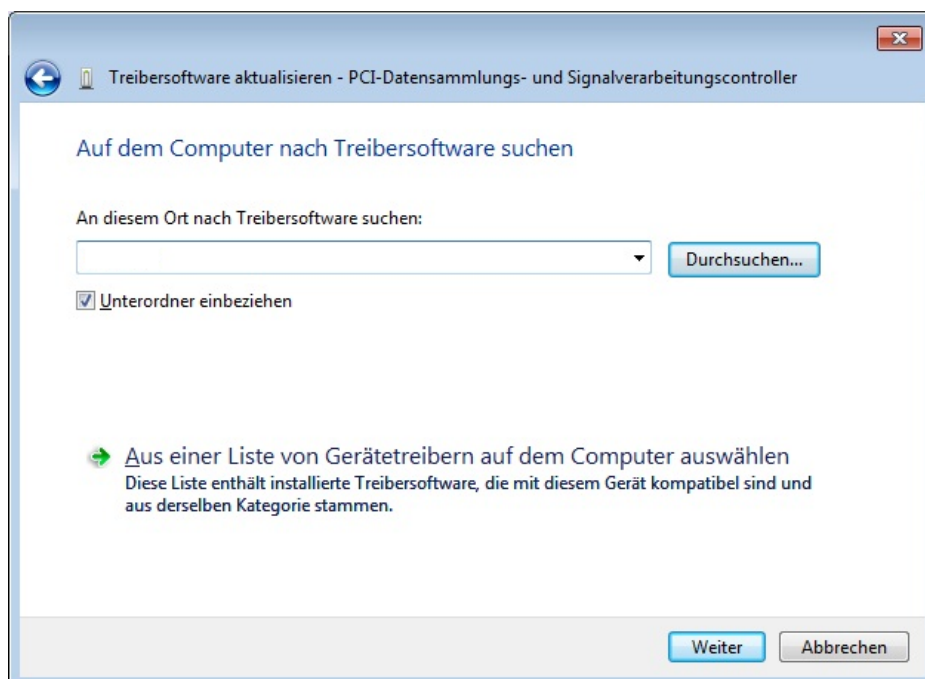
7. Klicken Sie auf die Schaltfläche „Treiber aktualisieren...“.



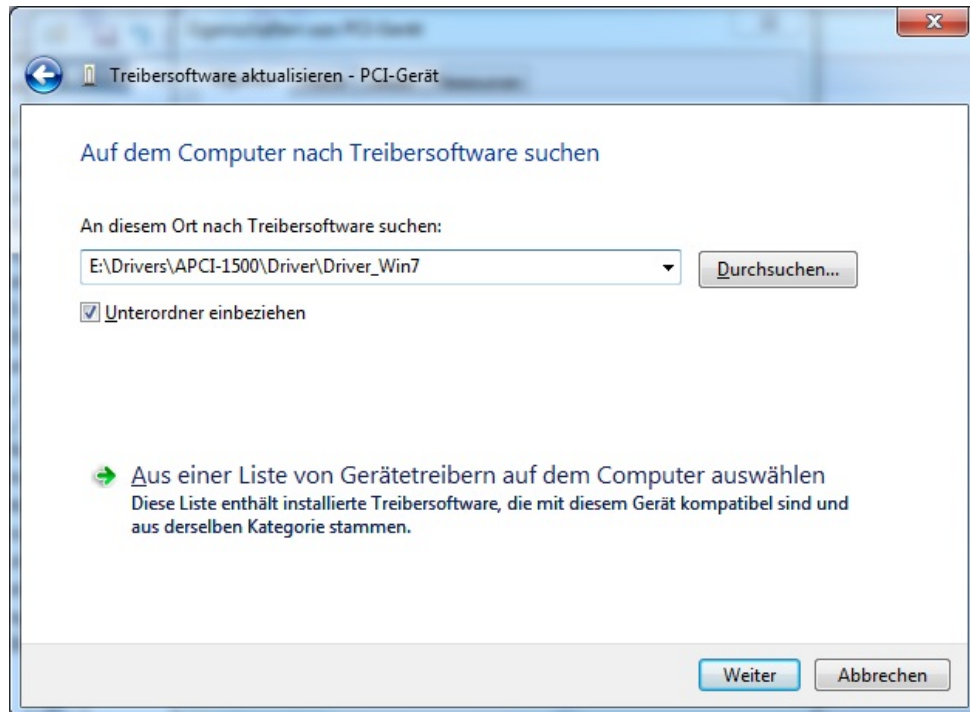
8. Klicken Sie auf die Schaltfläche „Auf dem Computer nach Treibersoftware suchen“.



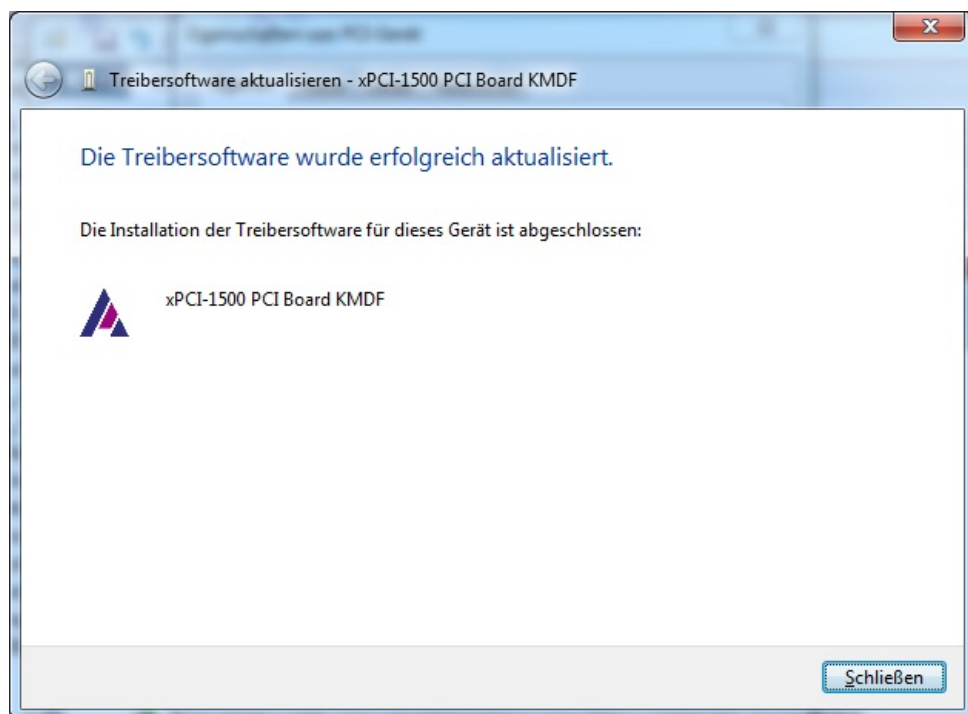
9. Klicken Sie auf „Durchsuchen“.



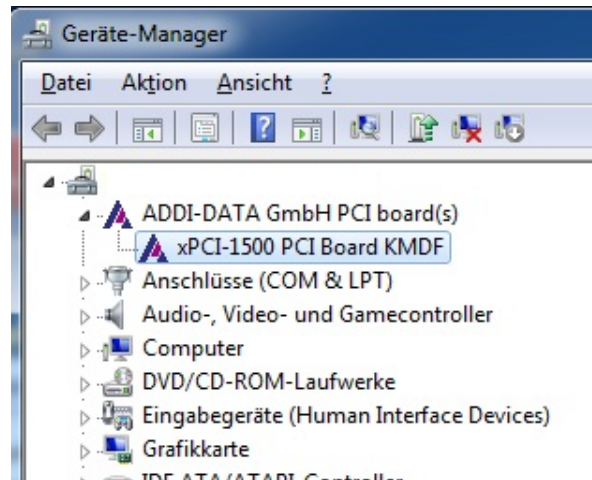
10. Wählen Sie das Verzeichnis „Driver\Driver_Win7“ aus (siehe Dokument „Schnelleinstieg PC-Karten“, Kap. „Treiber-Download“).
11. Klicken Sie auf „Weiter“.



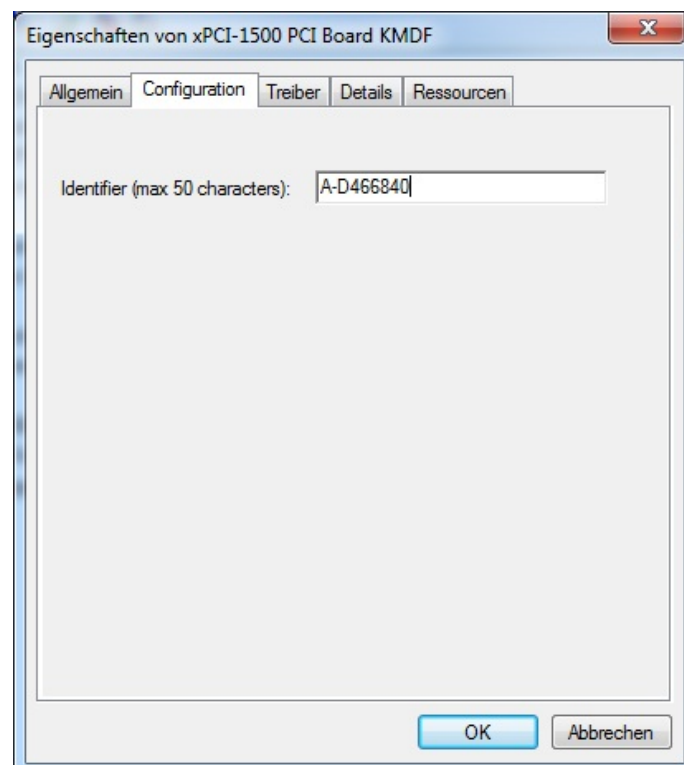
Die Installation der Treibersoftware ist abgeschlossen.



12. Klicken Sie in allen geöffneten Fenstern auf „Schließen“.
13. Doppelklicken Sie im Geräte-Manager auf den Namen der neu eingebauten Karte.



14. Geben Sie auf der Registerkarte „Configuration“ als Kartenkennung (Identifizier) z.B. die Seriennummer der Karte ein (siehe Etikett am Slotblech der Karte) und klicken Sie auf „OK“.



15. Schließen Sie alle geöffneten Fenster des „Geräte-Managers“.
- Der Installationsvorgang ist abgeschlossen. Die Karte ist betriebsbereit.

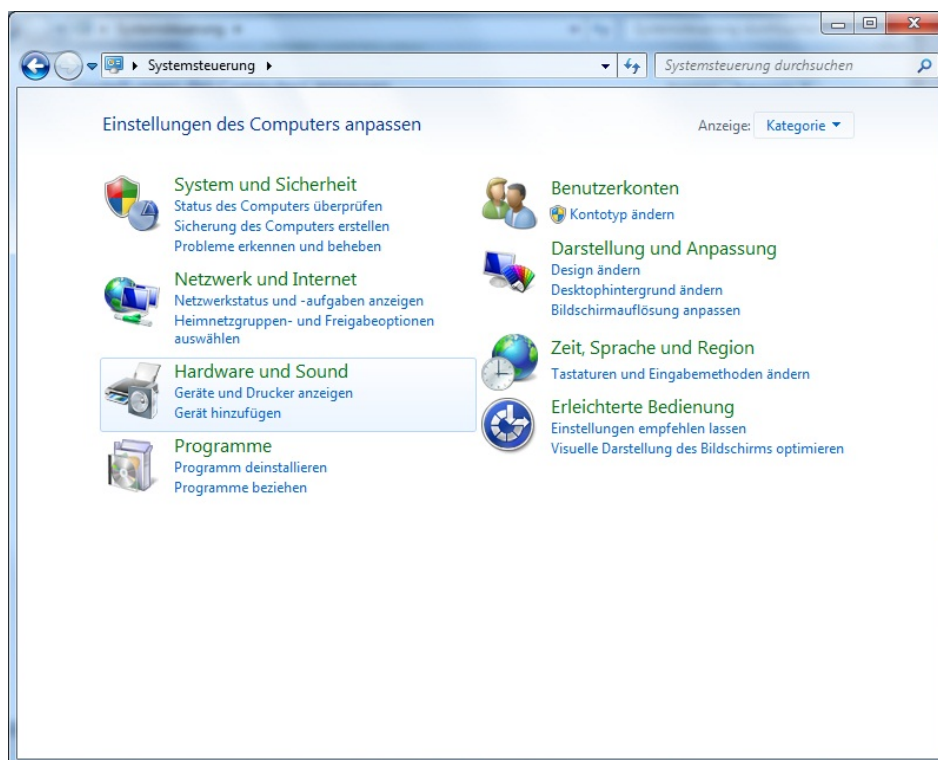
1.2.2 Installation eines weiteren Treibers

1. Schalten Sie den PC aus.
2. Bauen Sie die Karte ein und schließen Sie das Zubehör an.
3. Starten Sie den PC und loggen Sie sich mit Administratorrechten ein.

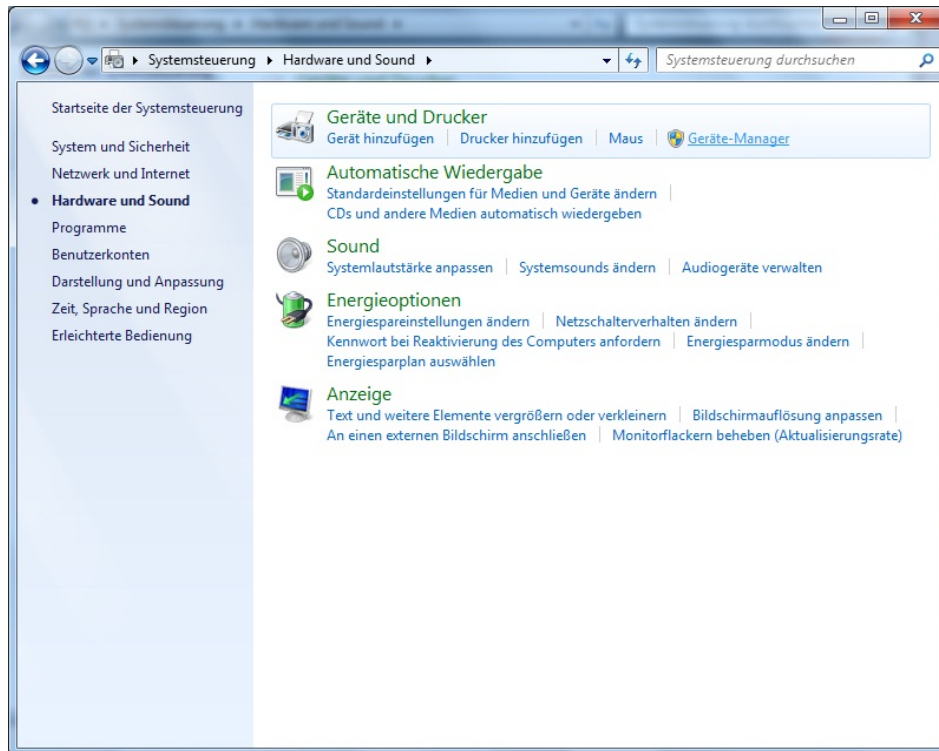
Danach müssen Sie je nach Kartenmodell unterschiedlich fortfahren:

- a) Falls eine Karte desselben Modells bereits eingebaut und deren Treiber installiert wurde, so wird die neue Karte vom Rechner erkannt und die Installation der Treibersoftware läuft automatisch ab. Fahren Sie anschließend mit Schritt 4 dieses Kapitels fort.
- b) Handelt es sich um ein anderes Kartenmodell, dann muss der Treiber wie in Kap. 1.2.1 (ab Schritt 4) installiert werden.

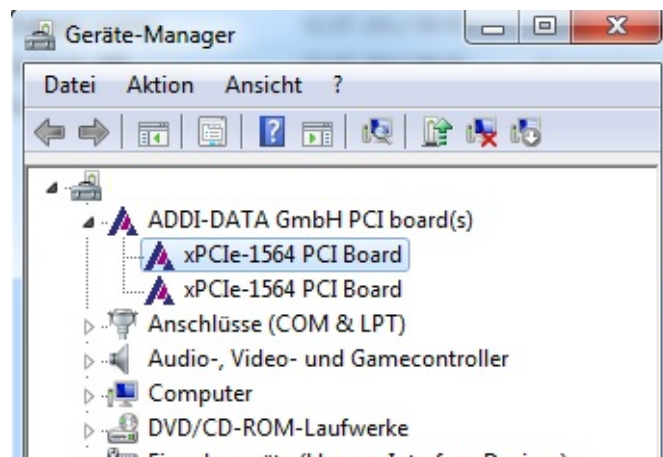
4. Klicken Sie auf „Start/Systemsteuerung/Hardware und Sound“.



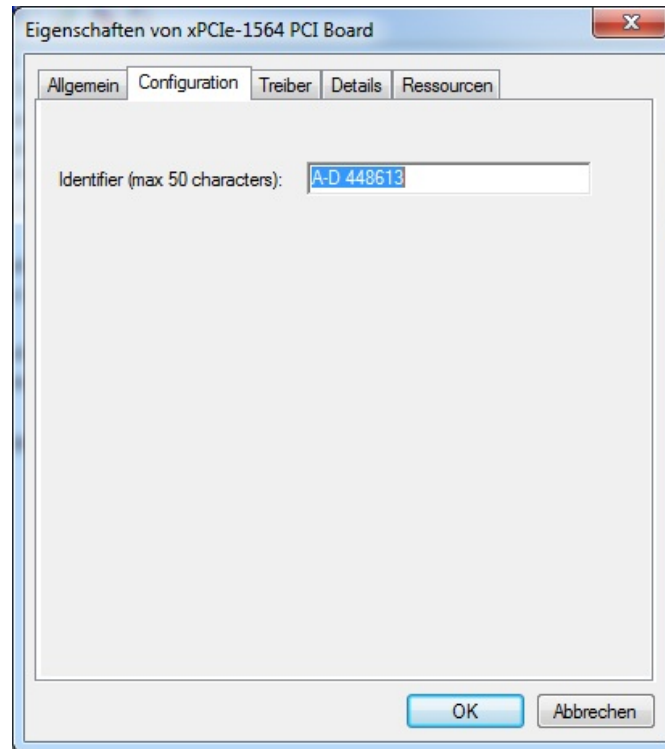
5. Klicken Sie im Bereich „Geräte und Drucker“ auf „Geräte-Manager“.



6. Doppelklicken Sie im „Geräte-Manager“ auf den Namen der neu eingebauten Karte.



- 7.** Geben Sie auf der Registerkarte „Configuration“ als Kartenkennung (Identifizier) z.B. die Seriennummer der Karte ein (siehe Etikett am Slotblech der Karte) und klicken Sie auf „OK“.

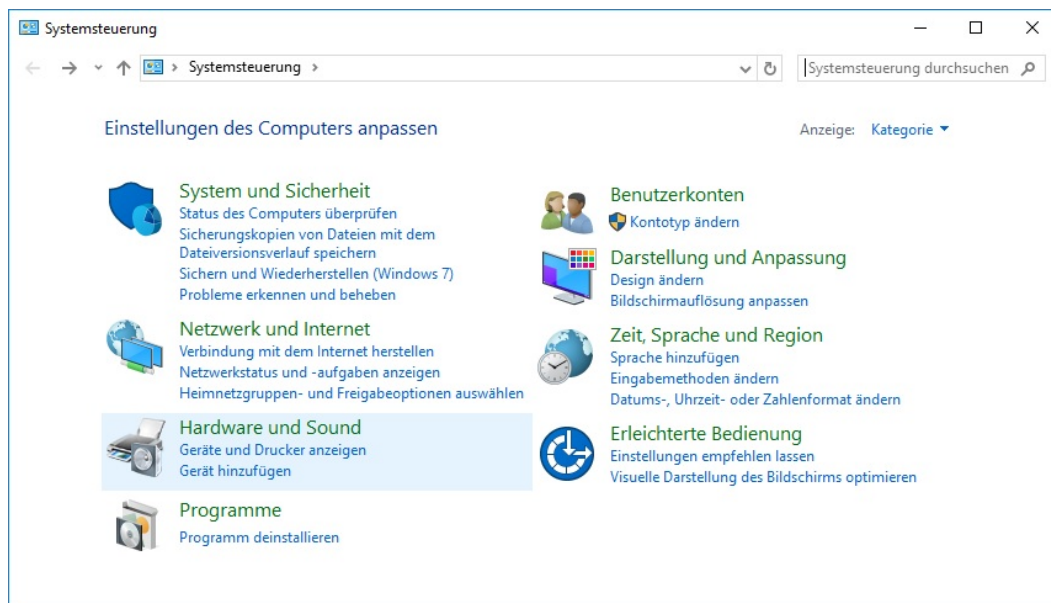


- 8.** Schließen Sie alle geöffneten Fenster des „Geräte-Managers“. Der Installationsvorgang ist abgeschlossen. Die Karte ist betriebsbereit.

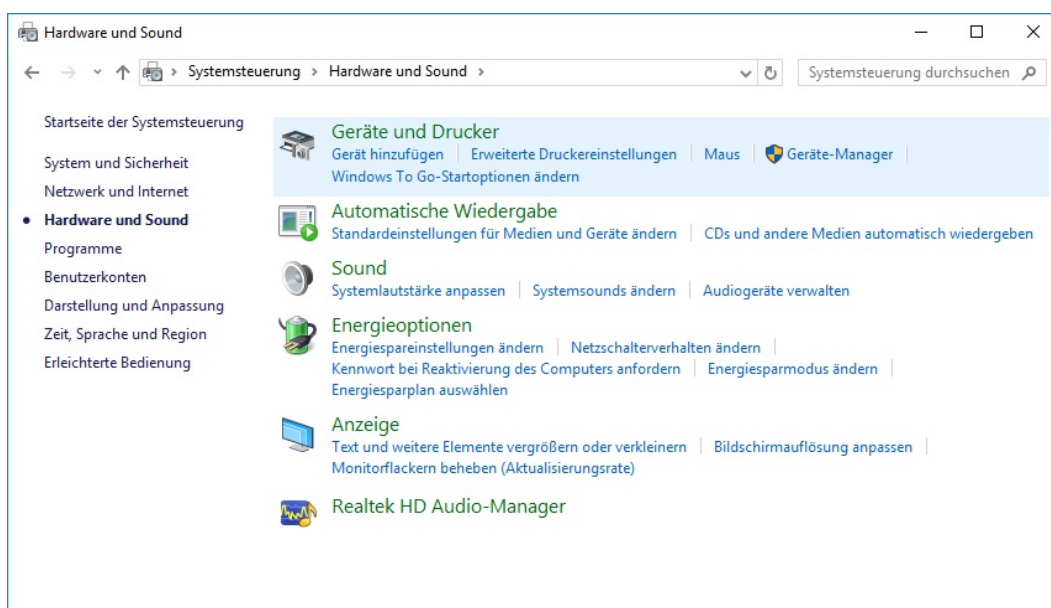
1.3 Installation unter Windows 10 (64-Bit)

1.3.1 Erstmalige Treiberinstallation

1. Schalten Sie den PC aus.
2. Bauen Sie die Karte ein und schließen Sie das Zubehör an.
3. Starten Sie den PC und loggen Sie sich mit Administratorrechten ein.
4. Klicken Sie auf „Start/Windows-System/Systemsteuerung/Hardware und Sound“.



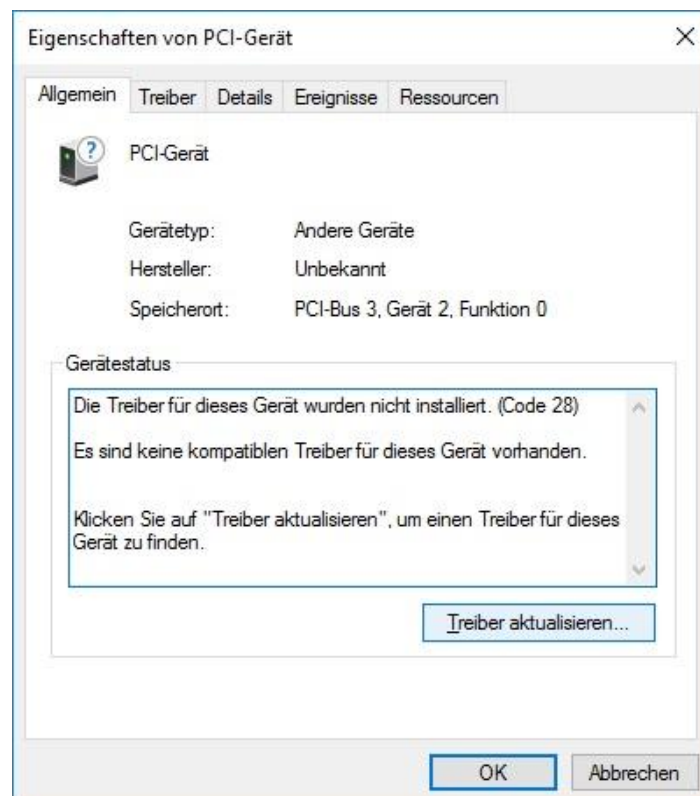
5. Klicken Sie im Bereich „Geräte und Drucker“ auf „Geräte-Manager“.



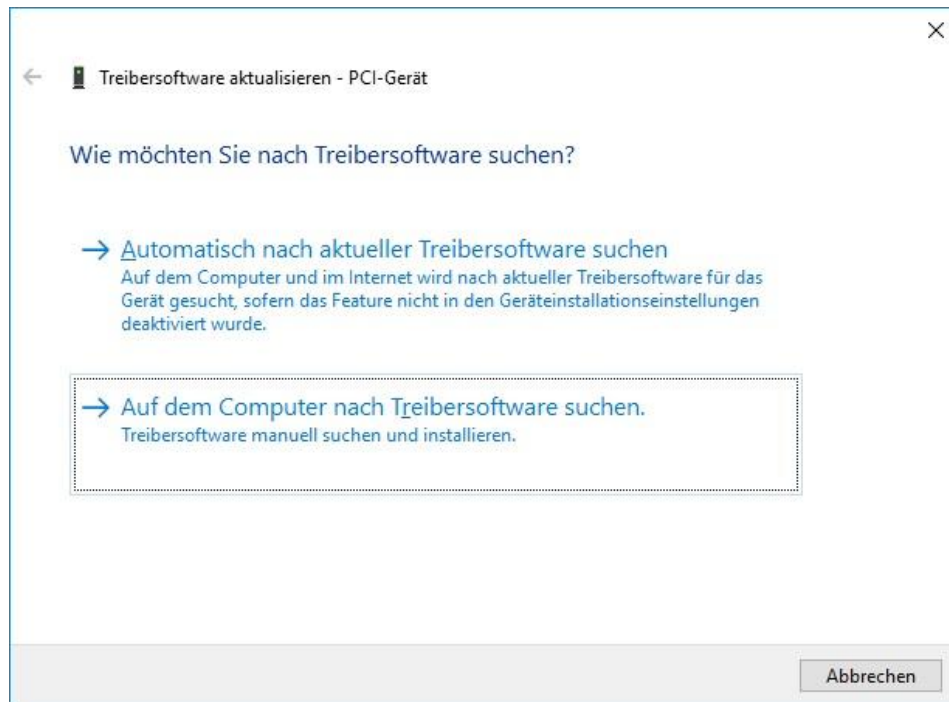
6. Doppelklicken Sie im „Geräte-Manager“ auf den Eintrag unter „Andere Geräte“ (z.B. „PCI-Gerät“).



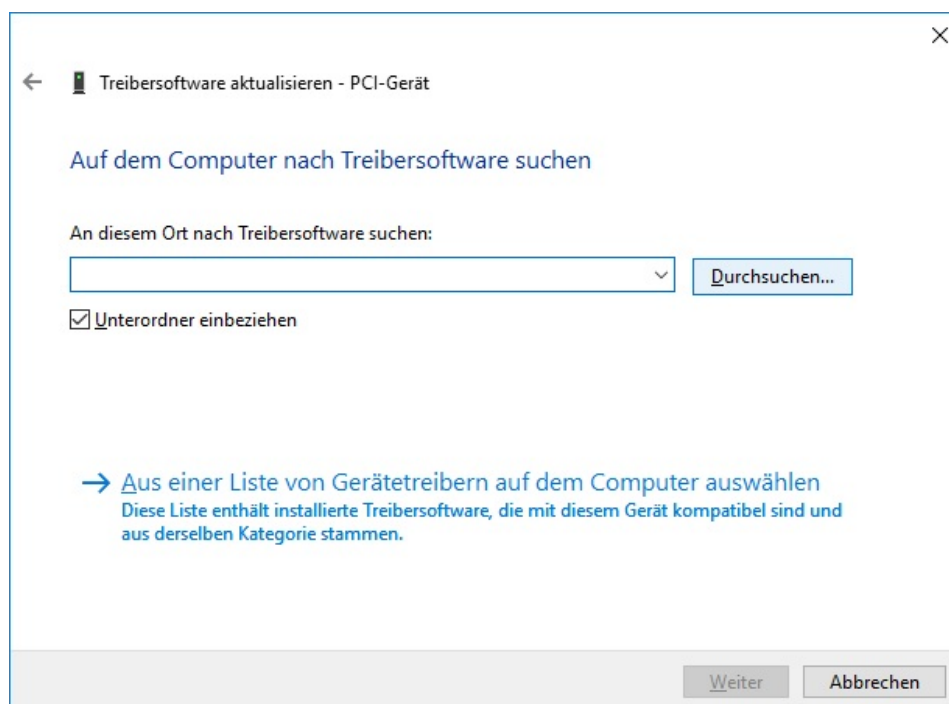
7. Klicken Sie auf die Schaltfläche „Treiber aktualisieren...“.



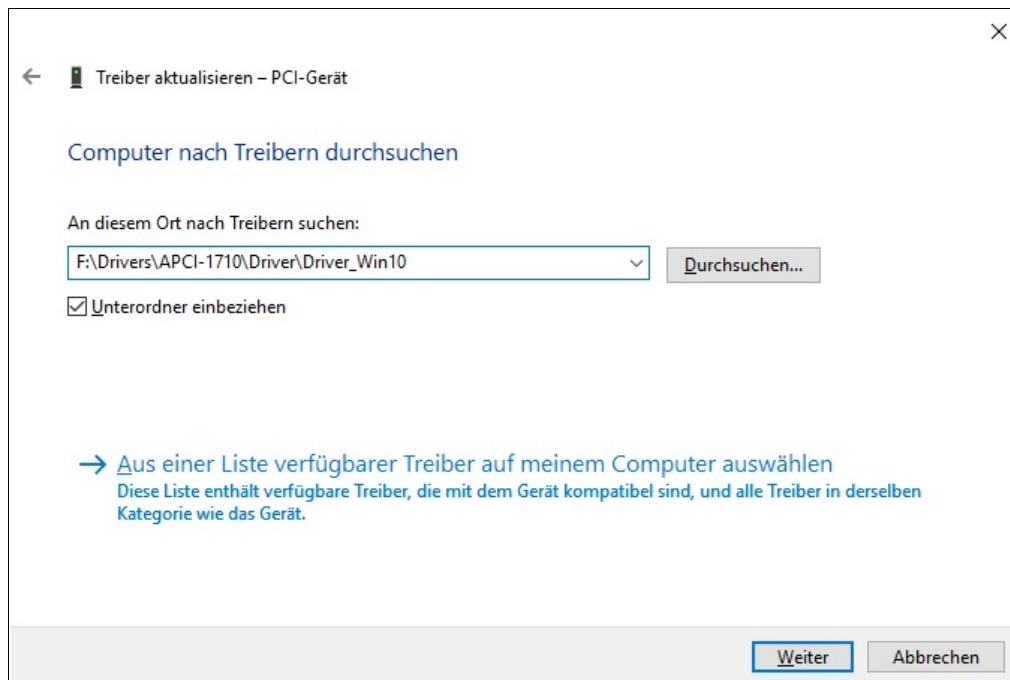
8. Klicken Sie auf die Schaltfläche „Auf dem Computer nach Treibersoftware suchen“.



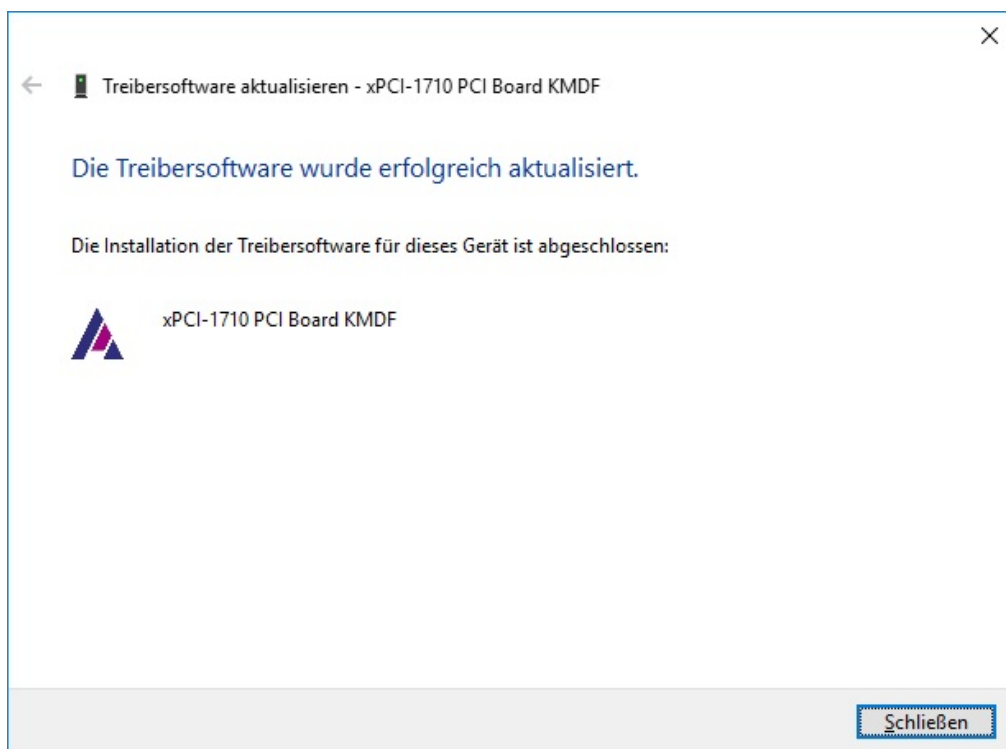
9. Klicken Sie auf „Durchsuchen“.



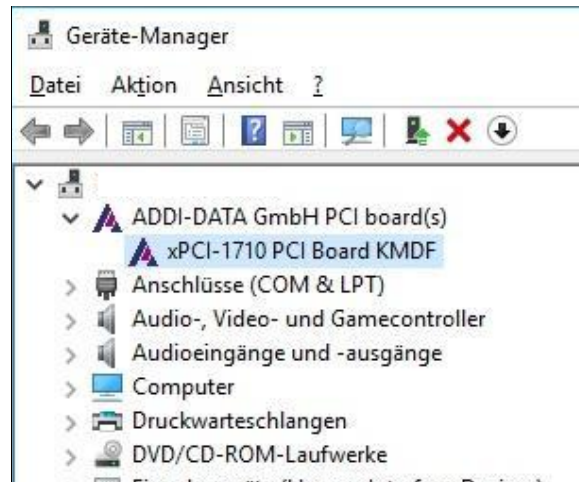
- 10.** Wählen Sie das Verzeichnis „Driver\Driver_Win10“ aus (siehe Dokument „Schnelleinstieg PC-Karten“, Kap. „Treiber-Download“).
- 11.** Klicken Sie auf „Weiter“.



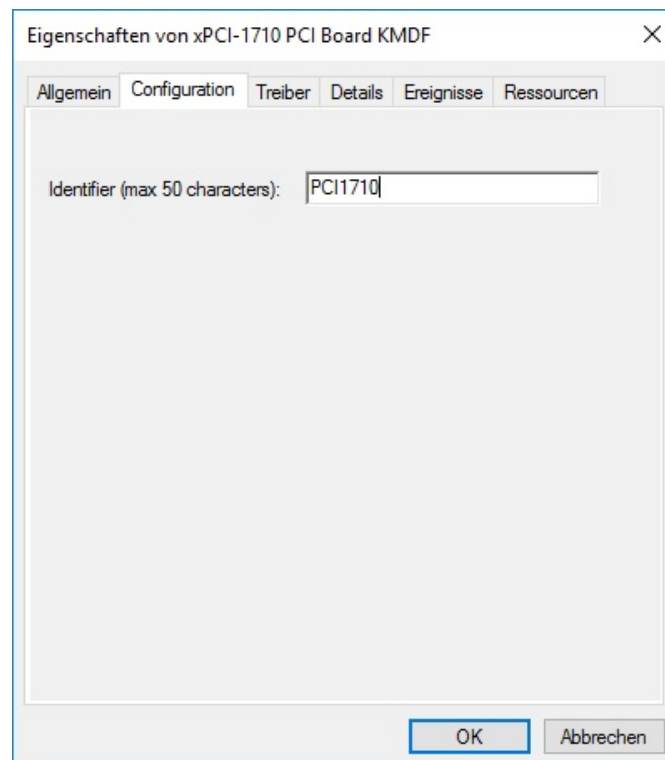
Die Installation der Treibersoftware ist abgeschlossen.



12. Klicken Sie in allen geöffneten Fenstern auf „Schließen“.
13. Doppelklicken Sie im Geräte-Manager auf den Namen der neu eingebauten Karte.



14. Geben Sie auf der Registerkarte „Configuration“ als Kartenkennung (Identifizier) z.B. die Seriennummer der Karte ein (siehe Etikett am Slotblech der Karte) und klicken Sie auf „OK“.



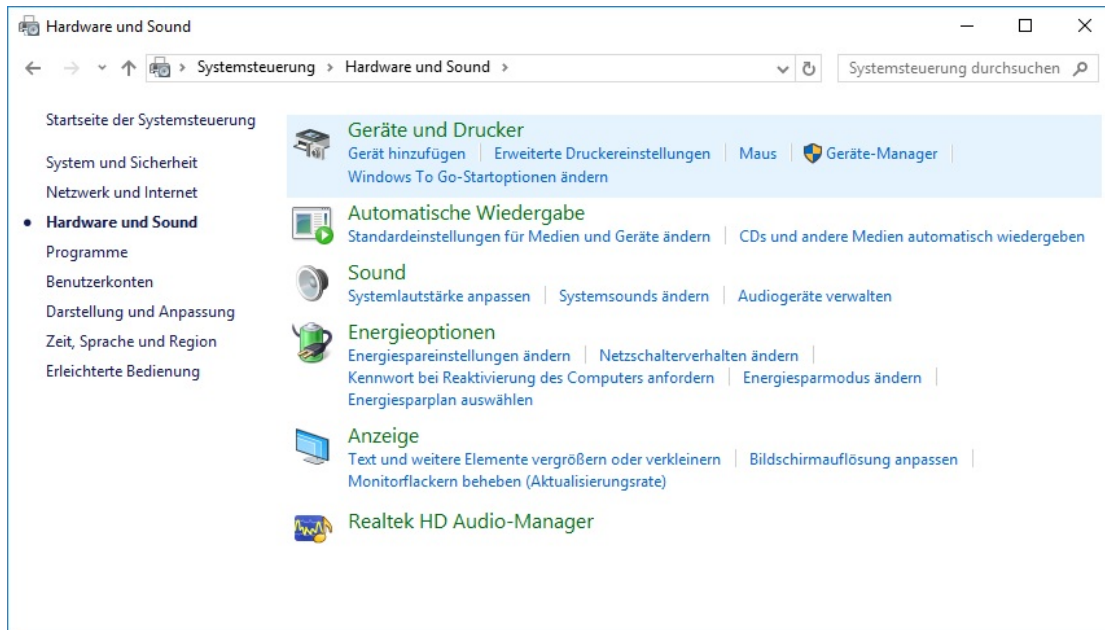
15. Schließen Sie alle geöffneten Fenster des „Geräte-Managers“.
- Der Installationsvorgang ist abgeschlossen. Die Karte ist betriebsbereit.

1.3.2 Installation eines weiteren Treibers

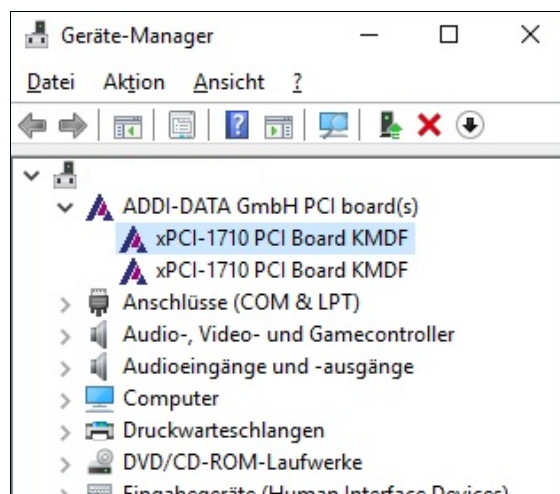
1. Schalten Sie den PC aus.
2. Bauen Sie die Karte ein und schließen Sie das Zubehör an.
3. Starten Sie den PC und loggen Sie sich mit Administratorrechten ein.
Danach müssen Sie je nach Kartenmodell unterschiedlich fortfahren:
 - a) Falls eine Karte desselben Modells bereits eingebaut und deren Treiber installiert wurde, so wird die neue Karte vom Rechner erkannt und die Installation der Treibersoftware läuft automatisch ab. Fahren Sie anschließend mit Schritt 4 dieses Kapitels fort.
 - b) Handelt es sich um ein anderes Kartenmodell, dann muss der Treiber wie in Kap. 1.3.1 (ab Schritt 4) installiert werden.
4. Klicken Sie auf „Start/Windows-System/Systemsteuerung/Hardware und Sound“.



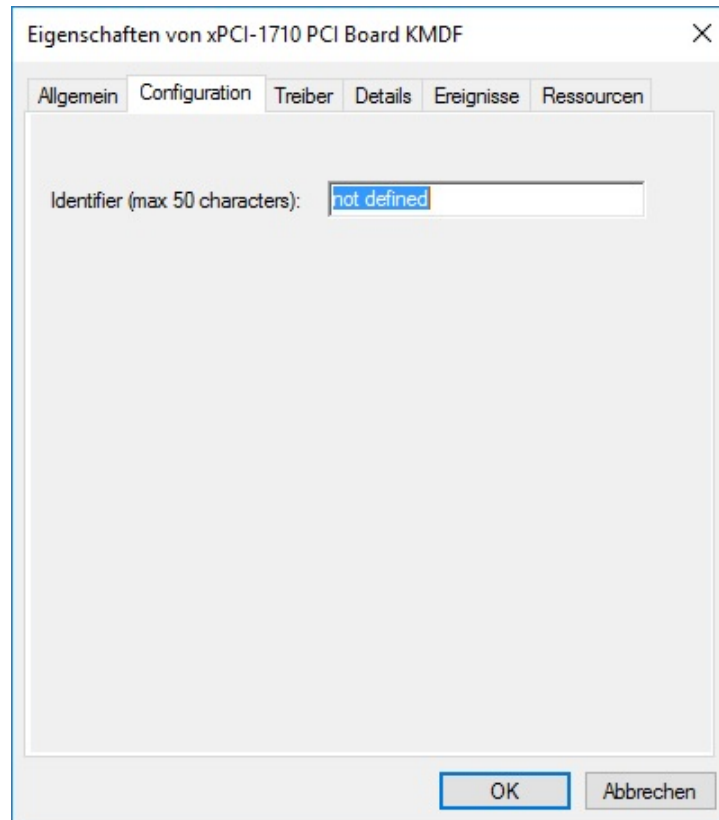
5. Klicken Sie im Bereich „Geräte und Drucker“ auf „Geräte-Manager“.



6. Doppelklicken Sie im „Geräte-Manager“ auf den Namen der neu eingebauten Karte.



7. Geben Sie auf der Registerkarte „Configuration“ als Kartenkennung (Identifizier) z.B. die Seriennummer der Karte ein (siehe Etikett am Slotblech der Karte) und klicken Sie auf „OK“.



8. Schließen Sie alle geöffneten Fenster des „Geräte-Managers“. Der Installationsvorgang ist abgeschlossen. Die Karte ist betriebsbereit.

2 Installation 64-Bit-Treiber (serielle Schnittstellen)

2.1 Liste der zugehörigen Karten

Tabelle 2-1: Serielle Schnittstellen

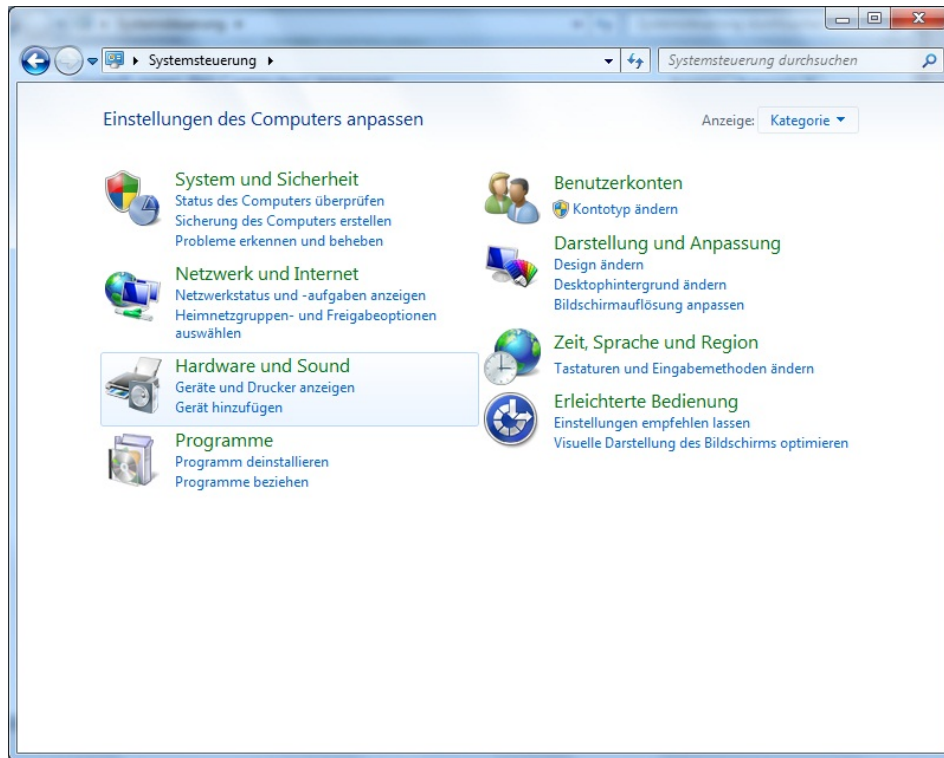
Karte	Beschreibung
APCLe-7300	1-fach serielle Schnittstelle, RS232, RS422, RS485, 20 mA CL, modularer Aufbau durch Module, PCI-Express-Bus
APCLe-7420	2-fach serielle Schnittstelle, RS232, RS422, RS485, 20 mA CL, modularer Aufbau durch Module, PCI-Express-Bus
APCLe-7500	4-fach serielle Schnittstelle, RS232, RS422, RS485, 20 mA CL, modularer Aufbau durch Module, PCI-Express-Bus
APCLe-7800	8-fach serielle Schnittstelle, RS232, RS422, RS485, 20 mA CL, modularer Aufbau durch Module, PCI-Express-Bus
APCI-7300-3	1-fach serielle Schnittstelle, RS232, RS422, RS485, 20 mA CL, modularer Aufbau durch Module, PCI-Bus
APCI-7420-3	2-fach serielle Schnittstelle, RS232, RS422, RS485, 20 mA CL, modularer Aufbau durch Module, PCI-Bus
APCI-7500-3	4-fach serielle Schnittstelle, RS232, RS422, RS485, 20 mA CL, modularer Aufbau durch Module, PCI-Bus
CPCI-7500	4-fach serielle Schnittstelle, RS232, RS422, RS485, 20 mA CL, modularer Aufbau durch Module, CompactPCI-Bus

2.2 Installation unter Windows 7 (64-Bit)

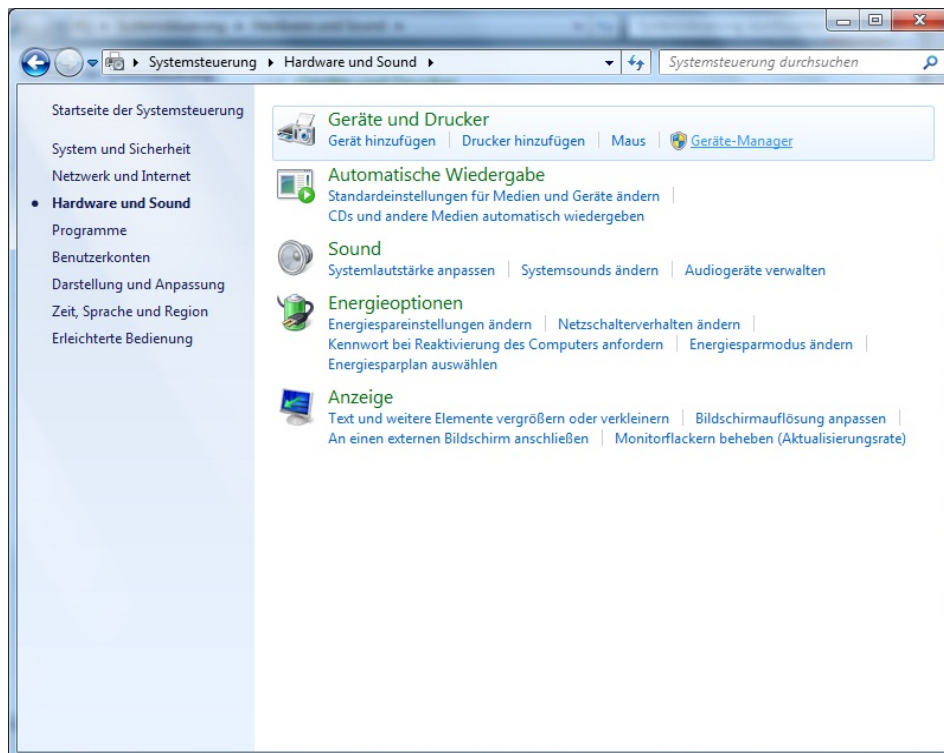
2.2.1 Erstmalige Treiberinstallation

- 1.** Schalten Sie den PC aus.
- 2.** Bauen Sie die Karte ein und schließen Sie das Zubehör an.
- 3.** Starten Sie den PC und loggen Sie sich mit Administratorrechten ein.

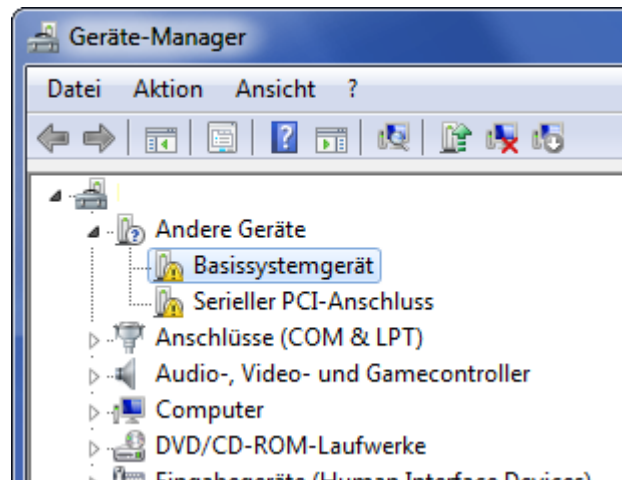
4. Klicken Sie auf „Start/Systemsteuerung/Hardware und Sound“.



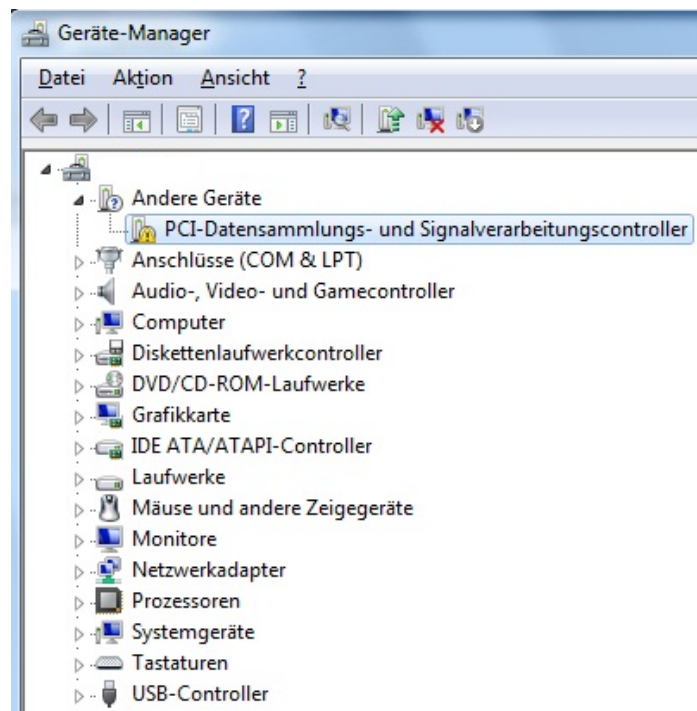
5. Klicken Sie im Bereich „Geräte und Drucker“ auf „Geräte-Manager“.



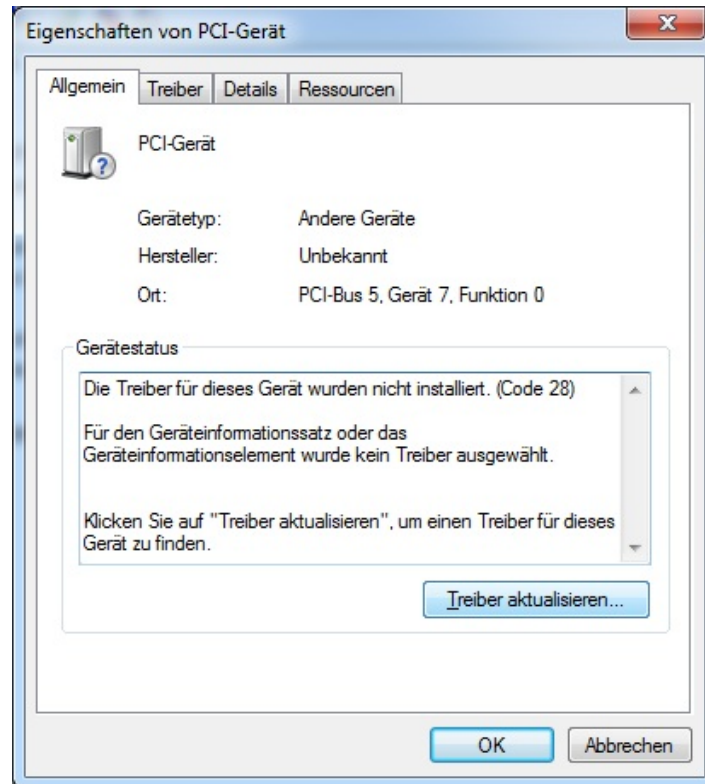
6. **APCLe-xxxx:** Doppelklicken Sie im „Geräte-Manager“ unter „Andere Geräte“ auf den Eintrag „Basissystemgerät“.



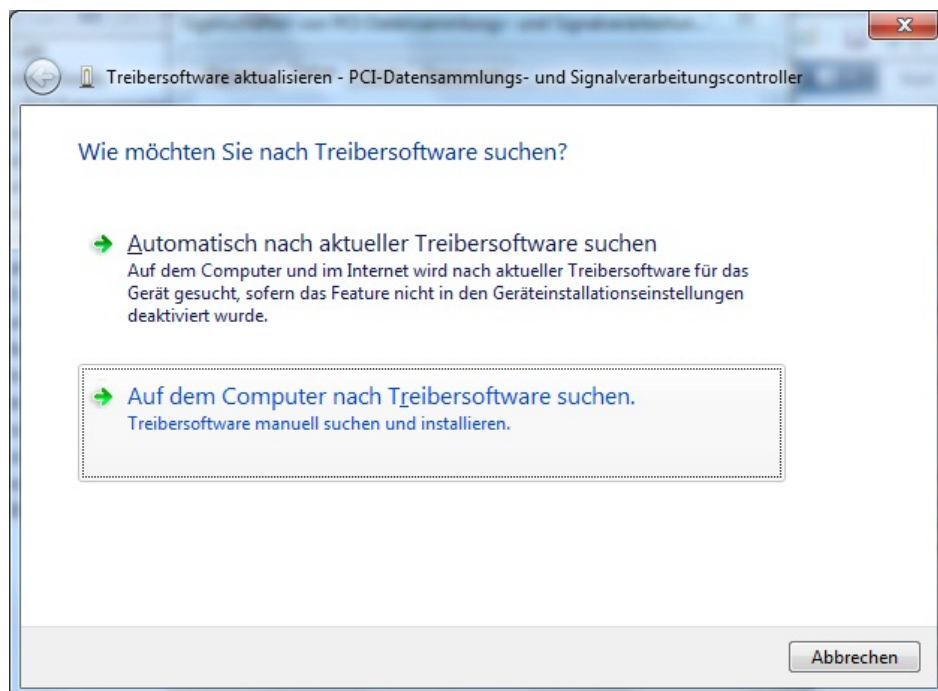
- APCI-/CPCI-xxxx:** Doppelklicken Sie im „Geräte-Manager“ auf den Eintrag unter „Andere Geräte“ (z.B. „PCI-Datensammlungs- und Signalverarbeitungscontroller“).



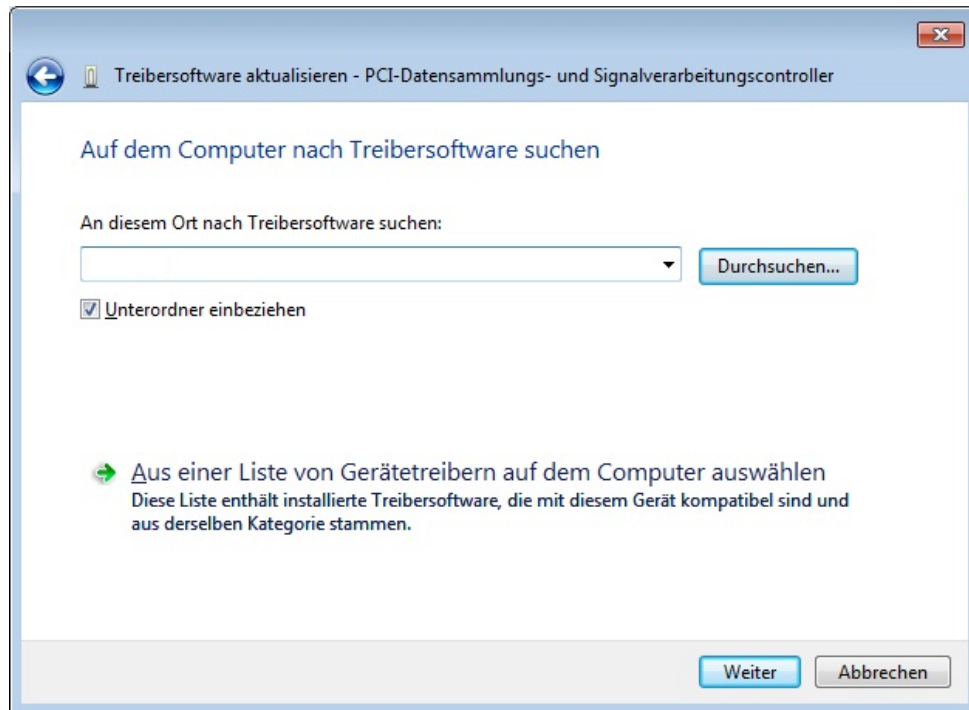
7. Klicken Sie auf die Schaltfläche „Treiber aktualisieren...“.



8. Klicken Sie auf die Schaltfläche „Auf dem Computer nach Treibersoftware suchen“.

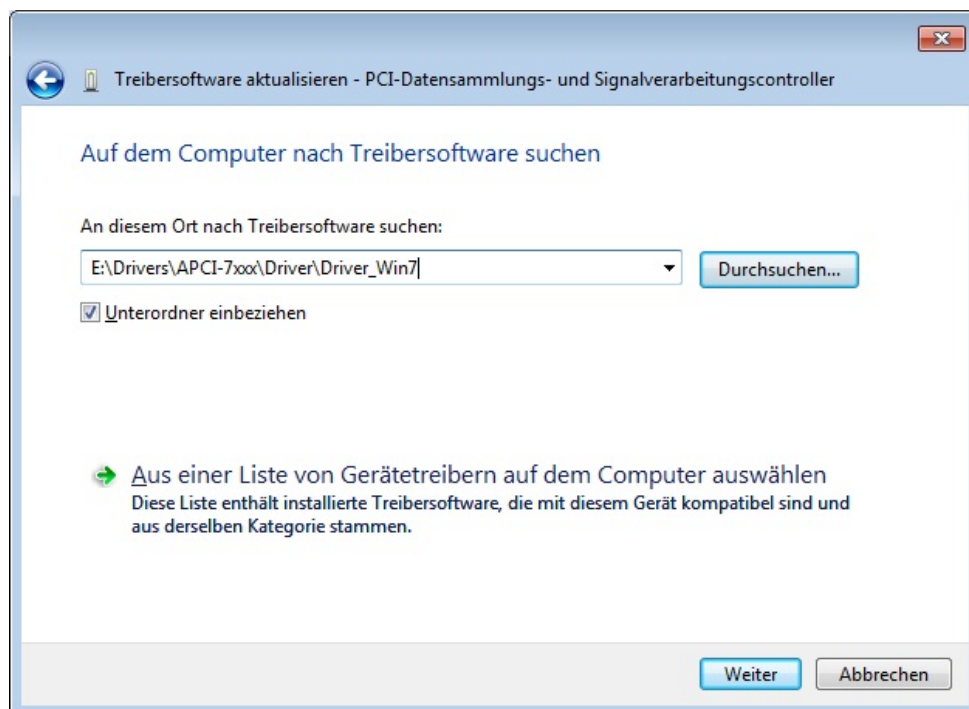


9. Klicken Sie auf „Durchsuchen“.

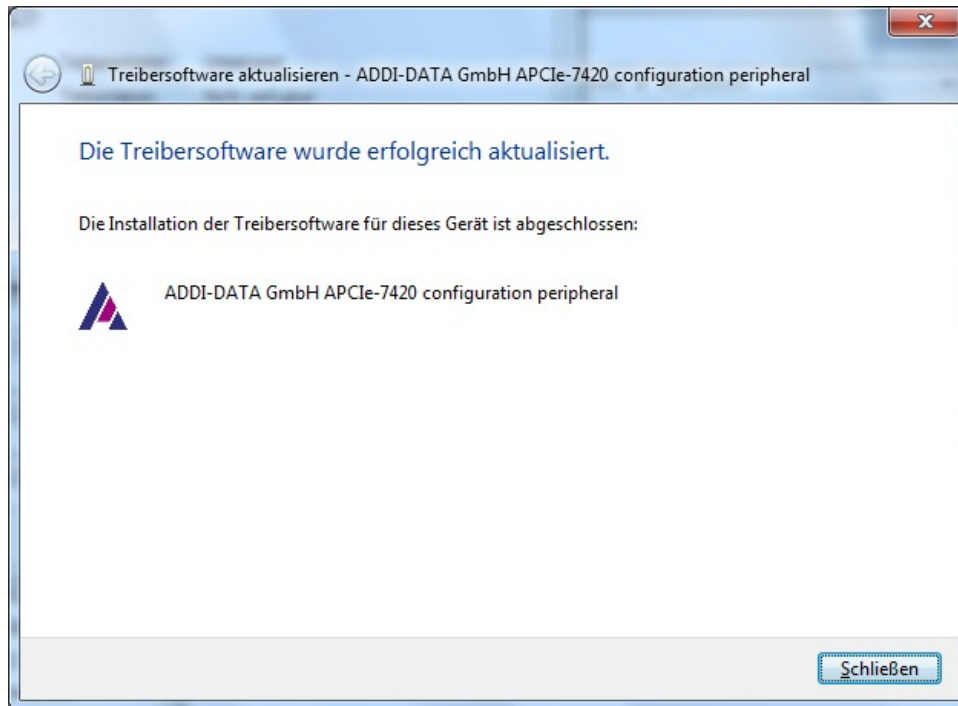


10. Wählen Sie das Verzeichnis „Driver\Driver_Win7“ aus (siehe Dokument „Schnelleinstieg PC-Karten“, Kap. „Treiber-Download“).

11. Klicken Sie auf „Weiter“.

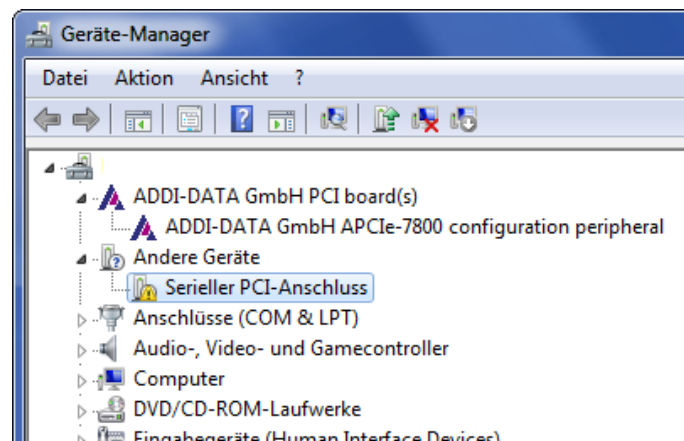


Die Installation der Treibersoftware ist abgeschlossen.



12. Klicken Sie in allen geöffneten Fenstern auf „Schließen“.

13. APcIe-xxxx: Doppelklicken Sie im Geräte-Manager unter „Andere Geräte“ auf den Eintrag „Serieller PCI-Anschluss“.



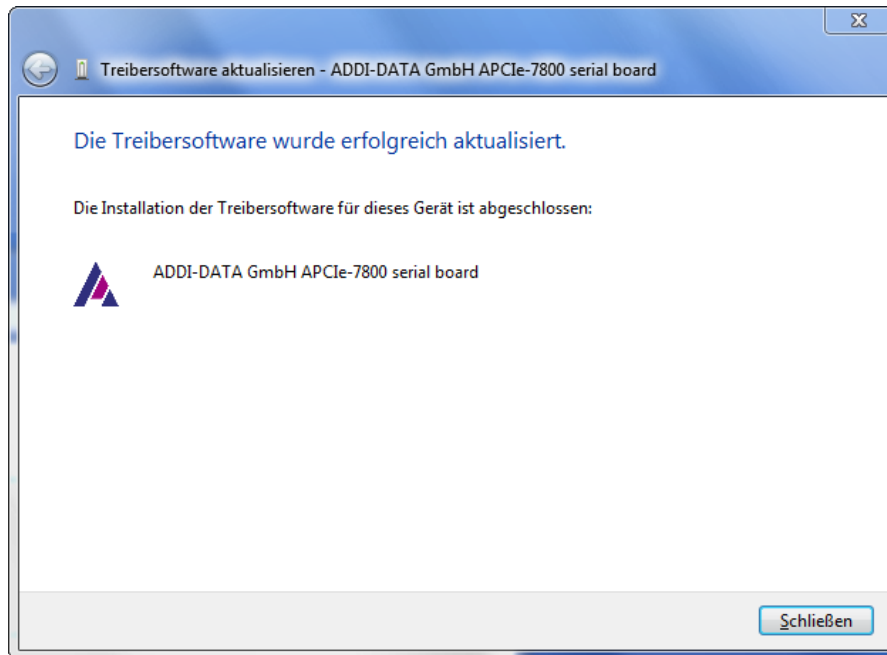
APcI-/CPcI-xxxx: Fahren Sie mit Schritt 18 dieses Kapitels fort.

14. Wählen Sie die Registerkarte „Treiber“ aus und klicken Sie auf die Schaltfläche „Treiber aktualisieren...“.

15. Klicken Sie auf die Schaltfläche „Auf dem Computer nach Treibersoftware suchen“.

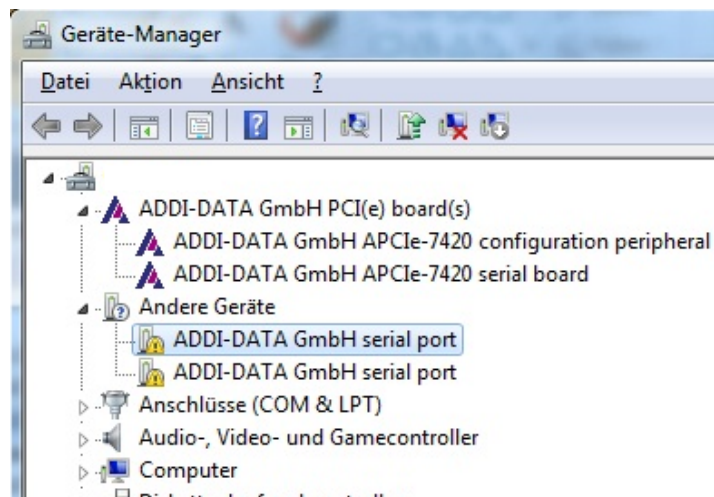
16. Klicken Sie auf „Weiter“.

Die Installation der Treibersoftware ist abgeschlossen.



17. Klicken Sie in allen geöffneten Fenstern auf „Schließen“.

18. Doppelklicken Sie im „Geräte-Manager“ unter „Andere Geräte“ auf „ADDI-DATA GmbH serial port“ (erster Eintrag).

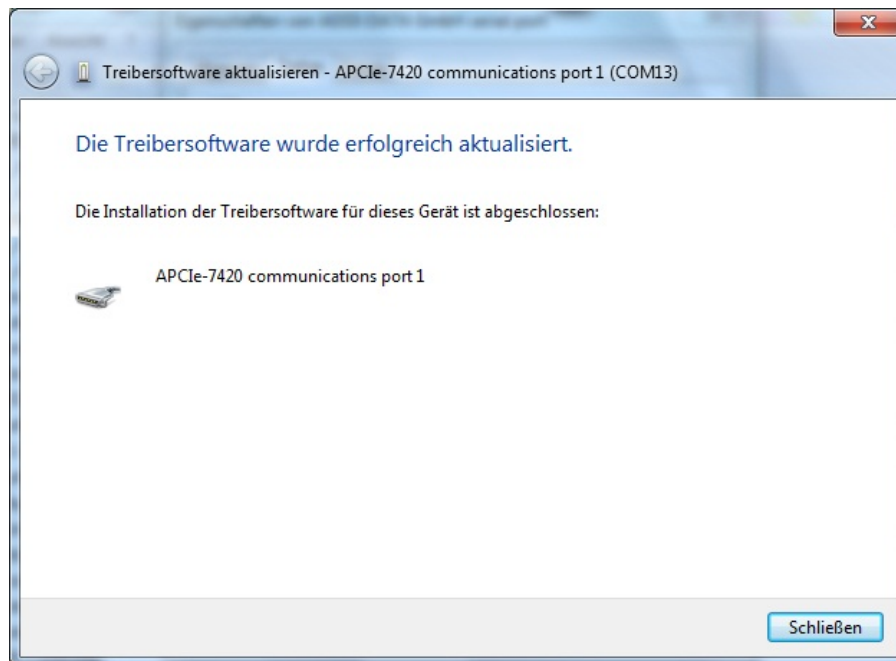


19. Wählen Sie die Registerkarte „Treiber“ aus und klicken Sie auf die Schaltfläche „Treiber aktualisieren...“.

20. Klicken Sie auf die Schaltfläche „Auf dem Computer nach Treibersoftware suchen“.

21. Klicken Sie auf „Weiter“.

Die Installation der Treibersoftware ist abgeschlossen.



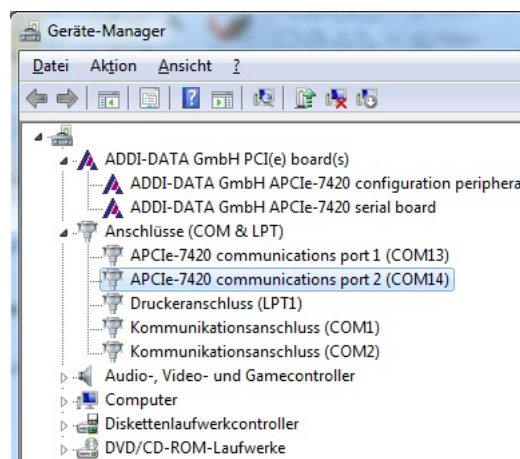
22. Klicken Sie in allen geöffneten Fenstern auf „Schließen“.

23. Doppelklicken Sie im „Geräte-Manager“ unter „Andere Geräte“ auf „ADDI-DATA GmbH serial port“ (jeweils erster Eintrag) und wiederholen Sie Schritt 19-22.

24. Wiederholen Sie Schritt 23 so lange, bis alle Schnittstellen der Karte aktualisiert sind.

Danach ist die Karte betriebsbereit.

Im „Geräte-Manager“ können Sie die einzelnen Schnittstellen Ihren Anforderungen entsprechend konfigurieren (siehe Technisches Referenzhandbuch Ihrer Karte).



2.2.2 Installation eines weiteren Treibers

- Wiederholen Sie Schritt 1-3 in Kap. 2.2.1.

Da der PC die neu eingebaute Karte erkennt, läuft die Installation automatisch ab.

- Starten Sie den PC neu.

Der Installationsvorgang ist abgeschlossen. Die Karte ist betriebsbereit.

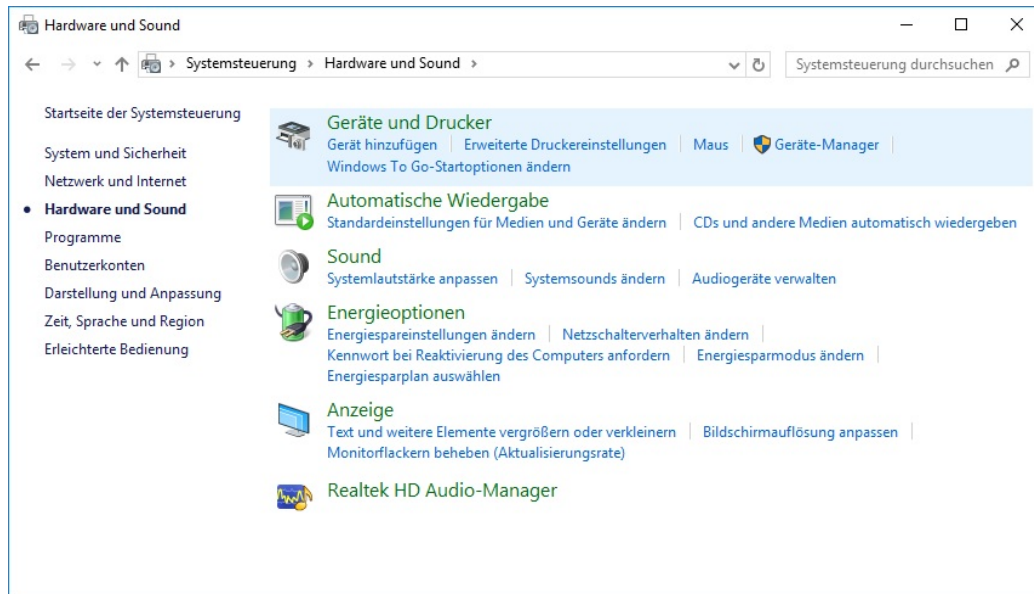
2.3 Installation unter Windows 10 (64-Bit)

2.3.1 Erstmalige Treiberinstallation

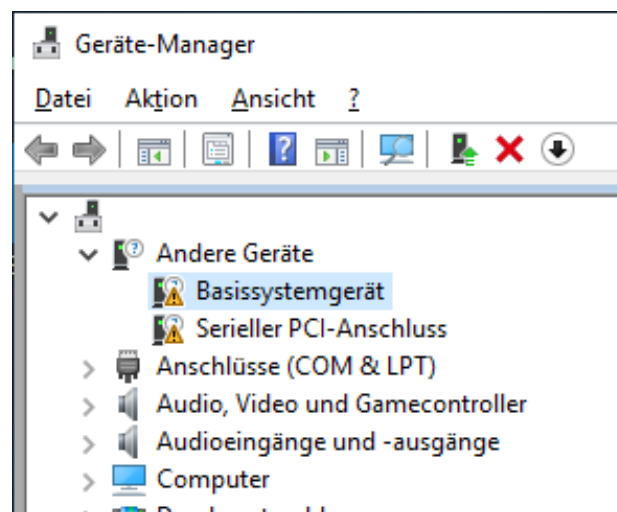
1. Schalten Sie den PC aus.
2. Bauen Sie die Karte ein und schließen Sie das Zubehör an.
3. Starten Sie den PC und loggen Sie sich mit Administratorrechten ein.
4. Klicken Sie auf „Start/Windows-System/Systemsteuerung/Hardware und Sound“.



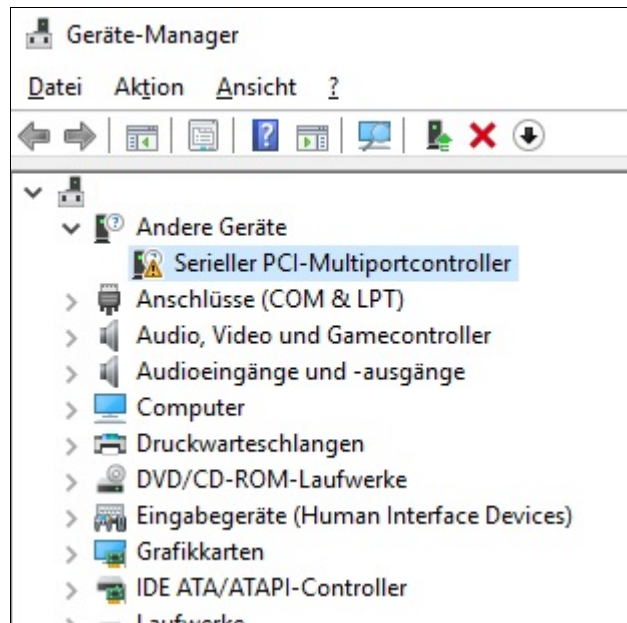
5. Klicken Sie im Bereich „Geräte und Drucker“ auf „Geräte-Manager“.



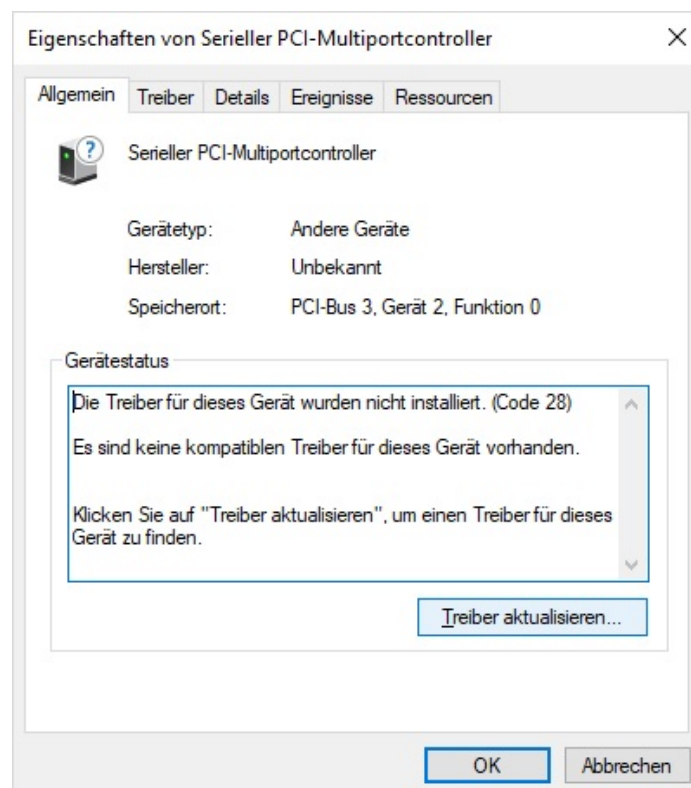
6. **APCLe-xxxx:** Doppelklicken Sie im „Geräte-Manager“ unter „Andere Geräte“ auf den Eintrag „Basissystemgerät“.



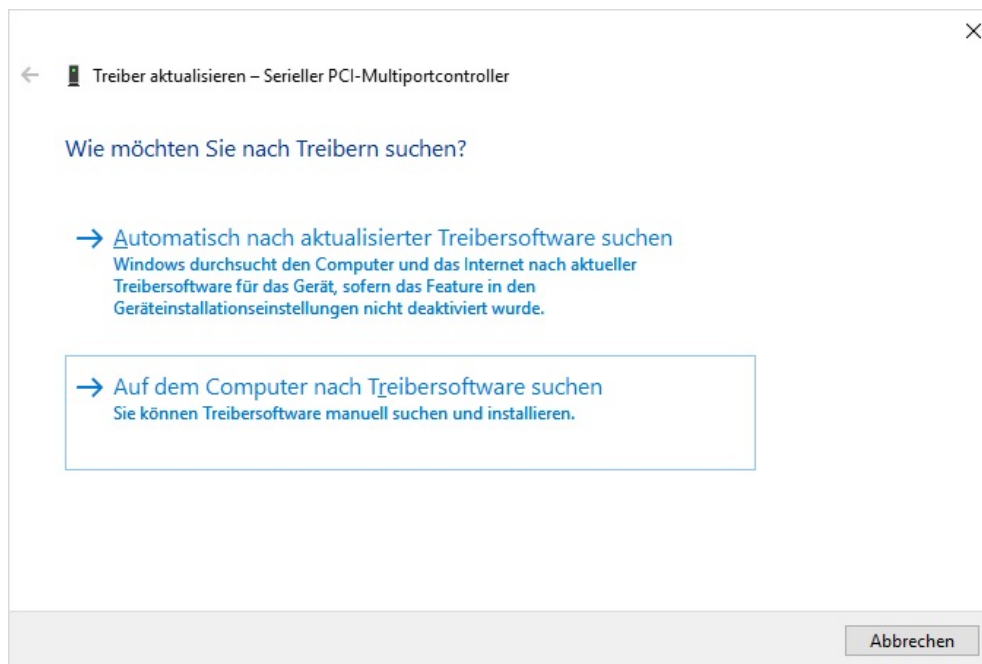
APCI-/CPCI-xxxx: Doppelklicken Sie im „Geräte-Manager“ auf den Eintrag unter „Andere Geräte“ (z.B. „Serieller PCI-Multiportcontroller“).



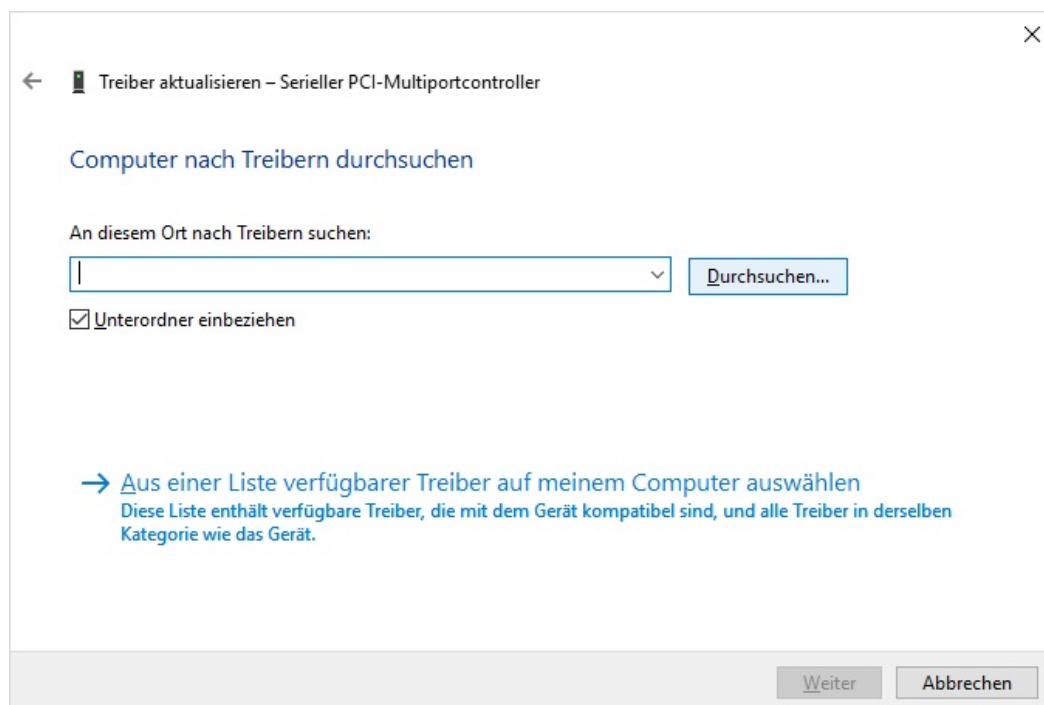
7. Klicken Sie auf die Schaltfläche „Treiber aktualisieren...“.



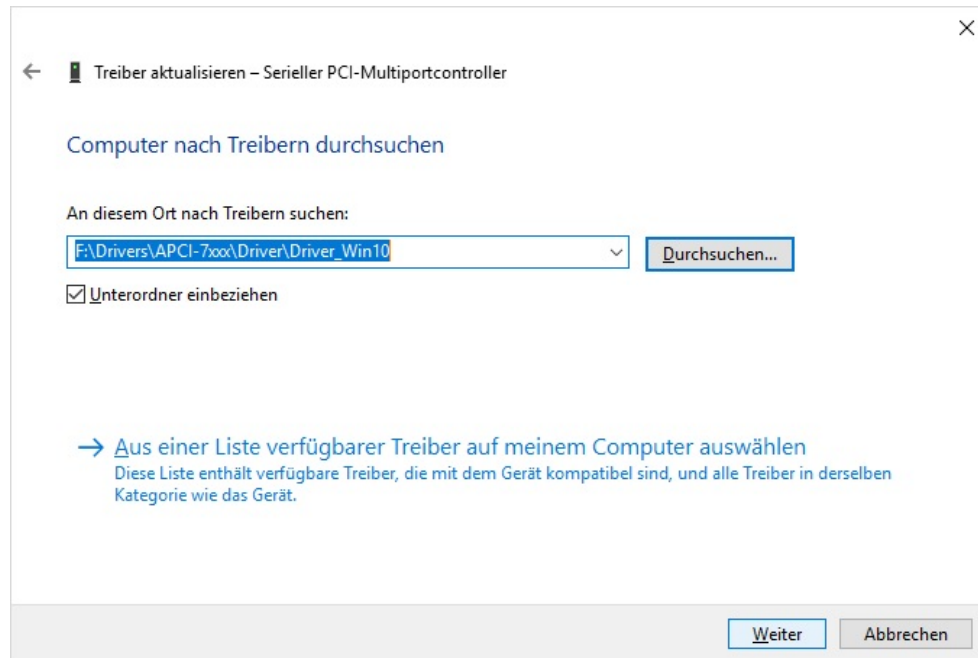
8. Klicken Sie auf die Schaltfläche „Auf dem Computer nach Treibersoftware suchen“.



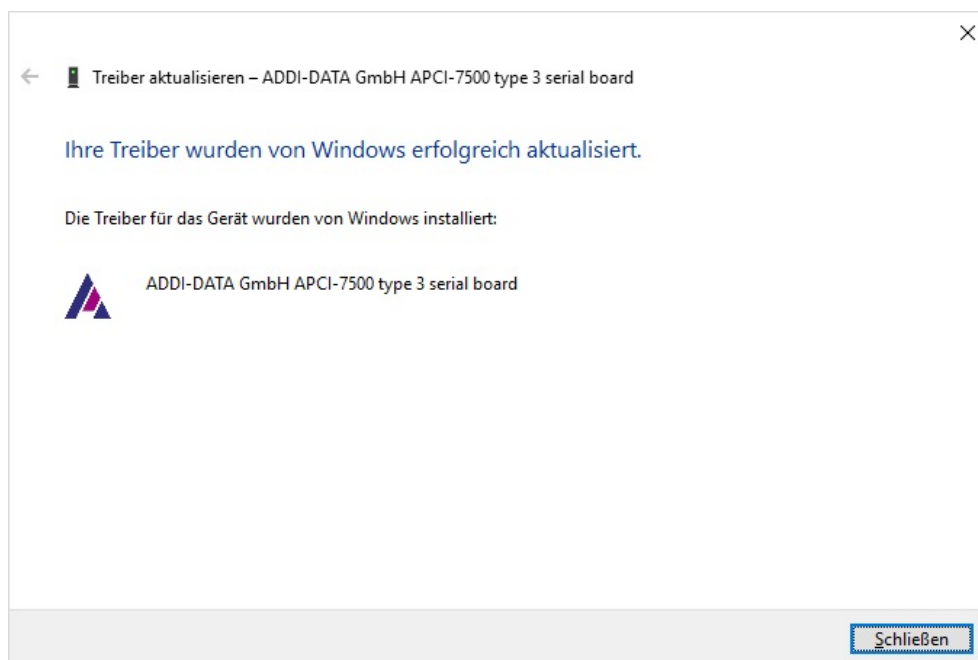
9. Klicken Sie auf „Durchsuchen“.



- 10.** Wählen Sie das Verzeichnis „Driver\Driver_Win10“ aus (siehe Dokument „Schnelleinstieg PC-Karten“, Kap. „Treiber-Download“).
- 11.** Klicken Sie auf „Weiter“.

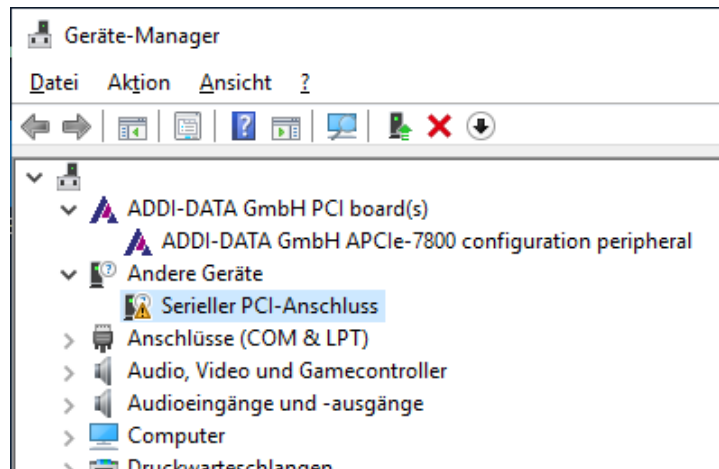


Die Installation der Treibersoftware ist abgeschlossen.



- 12.** Klicken Sie in allen geöffneten Fenstern auf „Schließen“.

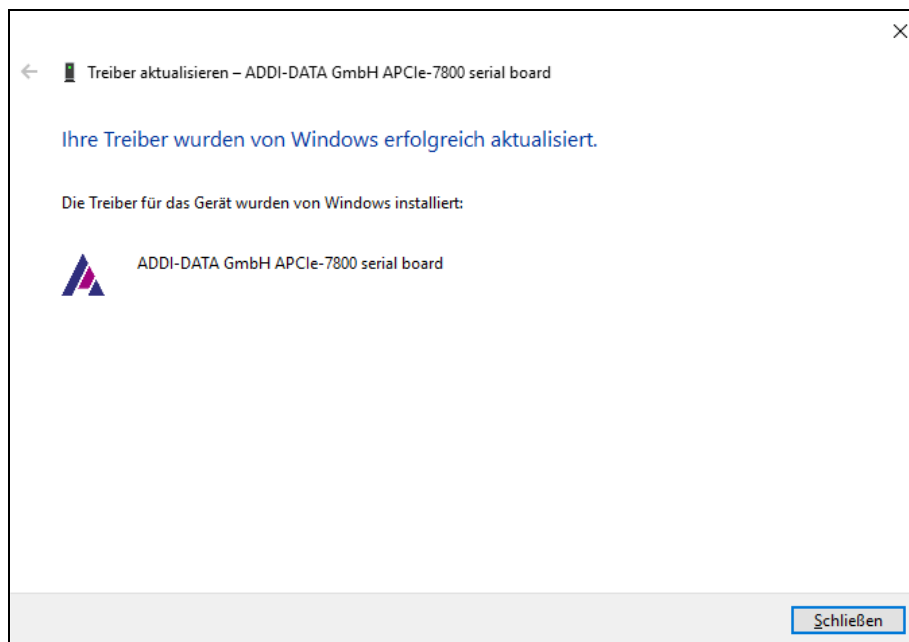
- 13. APcLe-xxxx:** Doppelklicken Sie im Geräte-Manager unter „Andere Geräte“ auf den Eintrag „Serieller PCI-Anschluss“.



APCI-/CPCI-xxxx: Fahren Sie mit Schritt 18 dieses Kapitels fort.

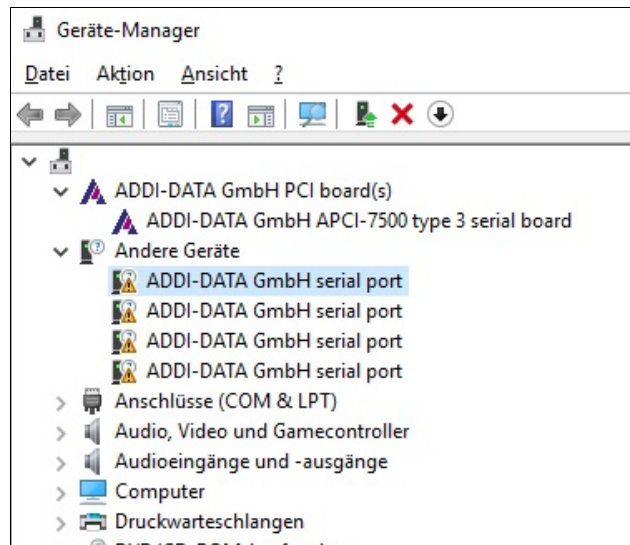
- 14.** Wählen Sie die Registerkarte „Treiber“ aus und klicken Sie auf die Schaltfläche „Treiber aktualisieren...“.
- 15.** Klicken Sie auf die Schaltfläche „Auf dem Computer nach Treibersoftware suchen“.
- 16.** Klicken Sie auf „Weiter“.

Die Installation der Treibersoftware ist abgeschlossen.

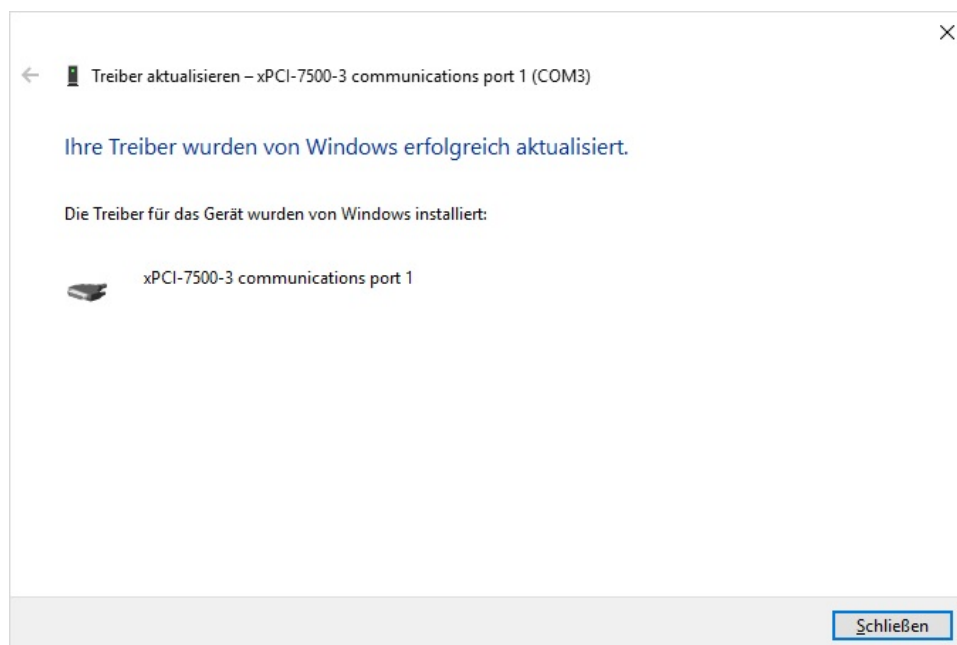


- 17.** Klicken Sie in allen geöffneten Fenstern auf „Schließen“.

- 18.** Doppelklicken Sie im „Geräte-Manager“ unter „Andere Geräte“ auf „ADDI-DATA GmbH serial port“ (erster Eintrag).



- 19.** Klicken Sie auf die Schaltfläche „Treiber aktualisieren...“.
- 20.** Klicken Sie auf die Schaltfläche „Auf dem Computer nach Treibersoftware suchen“.
- 21.** Klicken Sie auf „Weiter“.
- Die Installation der Treibersoftware ist abgeschlossen.

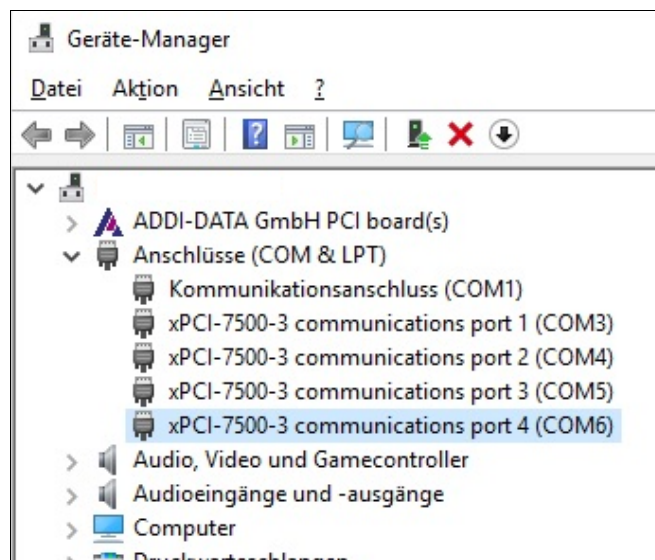


- 22.** Klicken Sie in allen geöffneten Fenstern auf „Schließen“.

- 23.** Doppelklicken Sie im „Geräte-Manager“ unter „Andere Geräte“ auf „ADDI-DATA GmbH serial port“ (jeweils erster Eintrag) und wiederholen Sie Schritt 19-22.
- 24.** Wiederholen Sie Schritt 23 so lange, bis alle Schnittstellen der Karte aktualisiert sind.

Danach ist die Karte betriebsbereit.

Im „Geräte-Manager“ können Sie die einzelnen Schnittstellen Ihren Anforderungen entsprechend konfigurieren (siehe Technisches Referenzhandbuch Ihrer Karte).



2.3.2 Installation eines weiteren Treibers

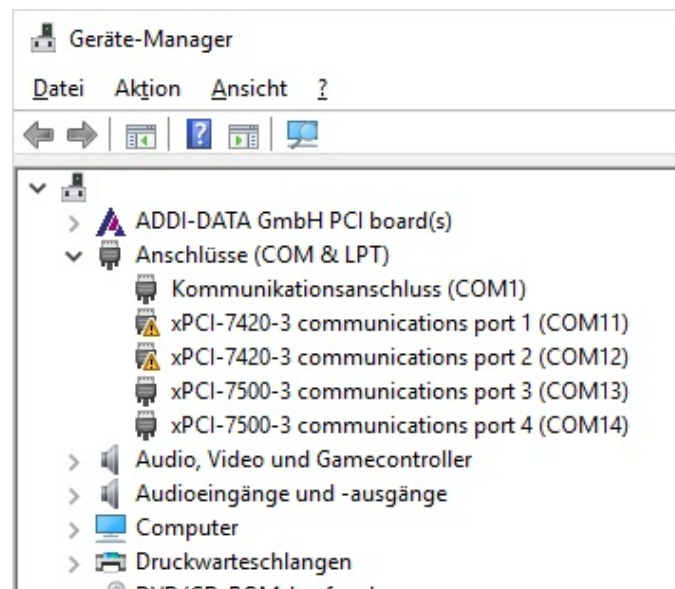
- Wiederholen Sie Schritt 1-3 in Kap. 2.3.1.

Da der PC die neu eingebaute Karte erkennt, läuft die Installation automatisch ab. Der Installationsvorgang ist abgeschlossen. Die Karte ist betriebsbereit.

2.4 Austausch von seriellen Schnittstellen

1. Schalten Sie den PC aus.
2. Bauen Sie eine Karte aus und die gewünschte Karte in denselben Steckplatz ein.
3. Schließen Sie das Zubehör an.
4. Starten Sie den PC und loggen Sie sich mit Administratorrechten ein.
5. Windows 7: Klicken Sie auf „Start/Systemsteuerung/Hardware und Sound“.
Windows 10: Klicken Sie auf „Start/Windows-System/Systemsteuerung/Hardware und Sound“.
6. Klicken Sie im Bereich „Geräte und Drucker“ auf „Geräte-Manager“.

Unter „Anschlüsse (COM & LPT)“ befinden sich noch die Schnittstelleneinträge der ausgebauten Karte, welche durch ein gelbes Warnsymbol mit Ausrufezeichen gekennzeichnet sind.



7. Doppelklicken Sie auf den ersten Schnittstelleneintrag der ausgebauten Karte.
8. Wählen Sie die Registerkarte „Treiber“ aus und klicken Sie auf die Schaltfläche „Treiber aktualisieren...“.
9. Klicken Sie auf die Schaltfläche „Auf dem Computer nach Treibersoftware suchen“.
10. Klicken Sie auf „Durchsuchen“. Wählen Sie das Verzeichnis „Driver\Driver_[Betriebssystem]“ der neu eingebauten Karte aus (siehe Dokument „Schnelleinstieg PC-Karten“, Kap. „Treiber-Download“). Klicken Sie danach auf „Weiter“.

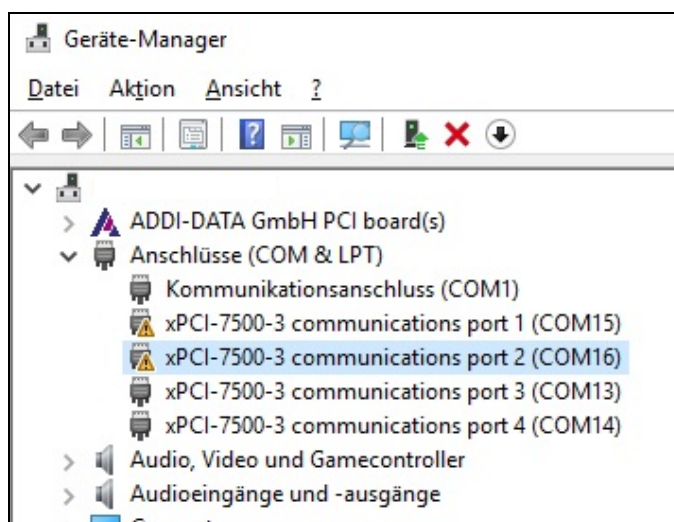
Eine Installationsmeldung wird angezeigt.

11. Windows 7: Klicken Sie auf „Diese Treibersoftware trotzdem installieren“ und danach in allen geöffneten Fenstern auf „Schließen“.

Windows 10: Klicken Sie in allen geöffneten Fenstern auf „Schließen“.

12. Falls sich noch weitere Schnittstelleneinträge der ausgebauten Karte unter „Anschlüsse (COM & LPT)“ befinden, wiederholen Sie Schritt 7-11, bis alle Einträge aktualisiert sind.

Danach ist die neu eingebaute Karte unter „Anschlüsse (COM & LPT)“ eingetragen. Vor den manuell aktualisierten Schnittstelleneinträgen befindet sich noch ein gelbes Warnsymbol mit Ausrufezeichen.



13. Starten Sie den PC neu.

Der Installationsvorgang ist abgeschlossen. Die Karte ist betriebsbereit.

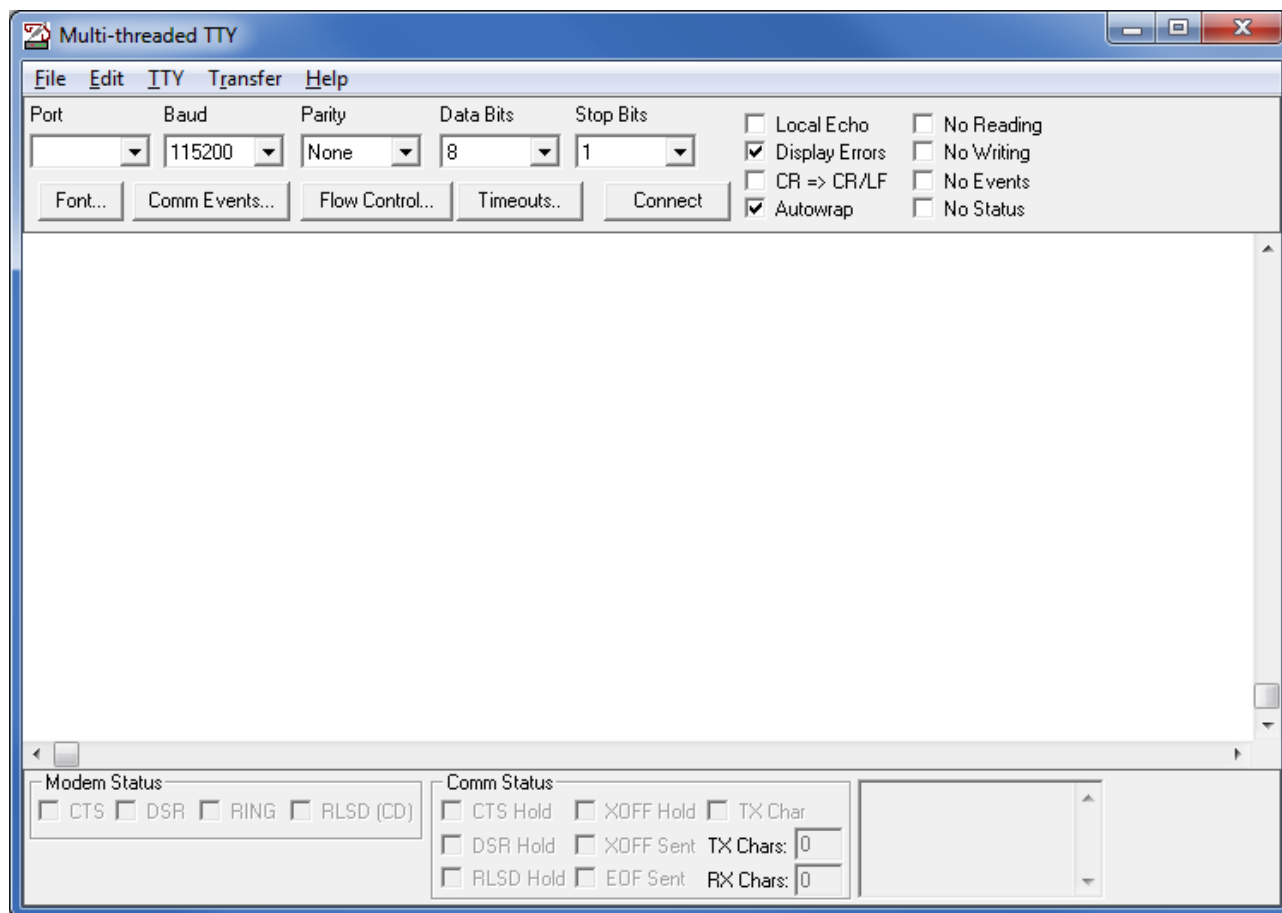


HINWEIS!

Falls sich unter „Anschlüsse (COM & LPT)“ immer noch die Schnittstelleneinträge der ausgebauten Karte befinden, deinstallieren Sie den Treiber dieser Karte (siehe Kap. 4) und installieren Sie anschließend den Treiber der neu eingebauten Karte (siehe Kap. 2.2.1 bzw. 2.3.1).

2.5 Testprogramm „MTTTY“

Um zu prüfen, ob die PC-Karte richtig installiert ist, kann ein Selbsttest der Karte mit Hilfe eines Kurzschlusssteckers und dem Testprogramm **MTTTY** durchgeführt werden. Weitere Informationen dazu finden Sie im Technischen Referenzhandbuch Ihrer Karte.



3 Installation von Programmierbeispielen (Samples)

Die Programmierbeispiele für die jeweilige PC-Karte von ADDI-DATA können zusammen mit dem Treiber der Karte auf der Website <https://drivers.addi-data.com> heruntergeladen werden.

- Speichern Sie die heruntergeladene .zip-Datei in einem Verzeichnis Ihrer Wahl und entpacken Sie sie danach.
- Wählen Sie im Ordner „Samples“ die gewünschte Programmierumgebung und die Funktion der Karte aus.
- Doppelklicken Sie auf die entsprechende .exe-Datei und folgen Sie den Anweisungen des Installationsprogramms.



HINWEIS!

Die Nummerierung der Karten in den Samples (Board 0, Board 1 etc.) variiert mit jeder Treiberinstallation.

Als Kartenkennung (Identifizier) dient daher z.B. die Seriennummer der jeweiligen Karte (siehe Screenshot und vorherige Kapitel).

```
Set 4 digital outputs sample

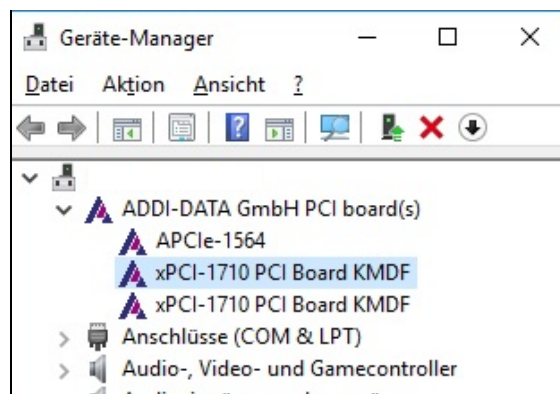
DLL version : 1.1
i_PCL1564_GetNumberOfBoards OK
Nbr of board found : 2

Board 0 information :
Identifier : A-D 448617
UI number : 0xffffffff
Device number : 0x4
Bus number : 0x6
Base address 0 : 0xfd6ff000
Base address 1 : 0xbc00
Interrupt : 19

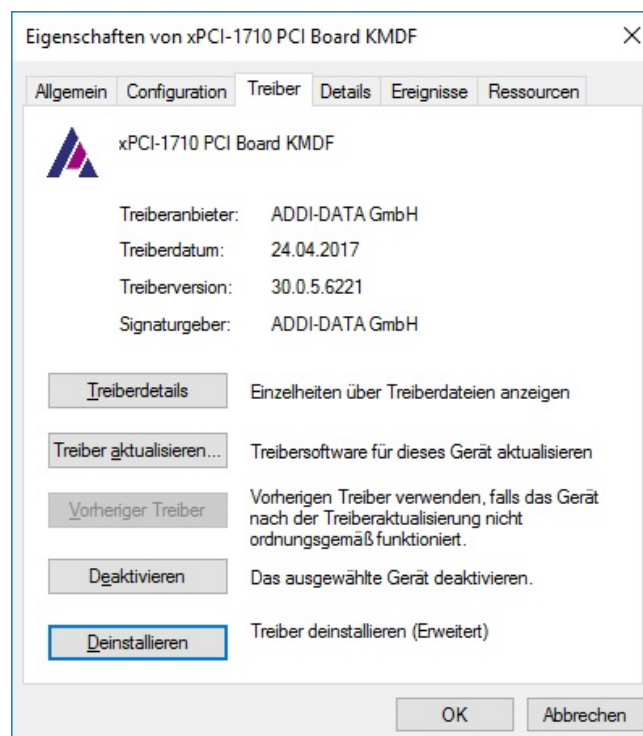
Board 1 information :
Identifier : A-D 448613
UI number : 0xffffffff
Device number : 0x4
Bus number : 0x4
Base address 0 : 0xfd9ff000
Base address 1 : 0xcc00
Interrupt : 18
Do you want to open the driver via index <0> or via identifier <1>: _
```

4 Deinstallation von 64-Bit-Treibern

1. Starten Sie den PC und loggen Sie sich mit Administratorrechten ein.
2. Windows 7: Klicken Sie auf „Start/Systemsteuerung/Hardware und Sound“.
Windows 10: Klicken Sie auf „Start/Windows-System/Systemsteuerung/Hardware und Sound“.
3. Klicken Sie im Bereich „Geräte und Drucker“ auf „Geräte-Manager“.
4. Doppelklicken Sie im „Geräte-Manager“ auf den Namen der Karte, deren Treiber Sie deinstallieren möchten.



5. Wählen Sie die Registerkarte „Treiber“ aus und klicken Sie auf die Schaltfläche „Deinstallieren“.



- 6.** Aktivieren Sie im darauf folgenden Fenster das Kontrollkästchen (falls vorhanden) und klicken Sie auf „OK“.



- 7.** Starten Sie den PC neu.

Die Deinstallation des Treibers ist abgeschlossen.

5 Kontakt und Support

Haben Sie Fragen? Schreiben Sie uns oder rufen Sie uns an:

Postanschrift: ADDI-DATA GmbH
Airpark Business Center
Airport Boulevard B210
77836 Rheinmünster
Deutschland

Telefon: +49 7229 1847-0

Fax: +49 7229 1847-222

E-Mail: info@addi-data.com

Handbuch- und Software-Download im Internet:

<https://drivers.addi-data.com>